

ЗАО «Сибирское правовое агентство»

630091, РФ, г. Новосибирск, Красный проспект, 77б, т./ф. (383) 221-92-49

УТВЕРЖДАЮ

**Генеральный директор
ЗАО «Сибирское правовое агентство»**

_____ **С.Г. Мороз**

«02» декабря 2016 г.

ОТЧЕТ № 76Н-16

**ОПРЕДЕЛЕНИЕ СПРАВЕДЛИВОЙ СТОИМОСТИ ДОЛИ 426/10000 В
ПРАВЕ ОБЩЕЙ ДОЛЕВОЙ СОБСТВЕННОСТИ НА НЕЖИЛОЕ
ПОМЕЩЕНИЕ ОБЩЕЙ ПЛОЩАДЬЮ 63,5 КВ. М,
РАСПОЛОЖЕННОЕ ПО АДРЕСУ: НОВОСИБИРСКАЯ ОБЛАСТЬ,
Г. НОВОСИБИРСК, УЛ. ИНЖЕНЕРНАЯ, ДОМ 18,
КАДАСТРОВЫЙ НОМЕР: 54:35:091395:98**

Дата оценки объекта: 02 декабря 2016 года

Дата составления отчета: 02 декабря 2016 2016 года

Заказчик: ООО «ТМ-ТРАСТ» Д.У. ЗПИФ недвижимости «Форт»

Исполнитель: ЗАО «Сибирское правовое агентство»

**Новосибирск
2016 г.**

Генеральному директору ООО «ТМ-ТРАСТ»
Д.У. ЗПИФ недвижимости «Форт»
г-же Зыряновой А.Р.

Уважаемая Анна Ренановна!

На основании Дополнительного соглашения № 18 от 21 ноября 2016 г. к Договору о долгосрочном сотрудничестве и оказании услуг по оценке № 23/13 от 29 июля 2013 г. ЗАО «Сибирское правовое агентство» произвело оценку справедливой стоимости доли 426/10000 в праве общей долевой собственности на помещение общей площадью 63,5 кв. м, назначение: нежилое, номера на поэтажном плане 33-36 (1 этаж), кадастровый номер 54:35:091395:98, расположенное по адресу: г. Новосибирск, Советский район, ул. Инженерная, дом 18.

Оценка была произведена в соответствии с требованиями Федерального закона «Об оценочной деятельности в РФ» от 29 июля 1998 г. № 135-ФЗ, Международного стандарта финансовой отчетности (IFRS) 13, Федеральных стандартов оценки №№ 1-3 от 20.05.2015 г., № 7 от 25.09.2014 г. на основании предоставленных Вами документов и осмотра объекта оценки.

Анализ исходной информации и рыночных данных представлены в соответствующих разделах настоящего отчета, отдельные части которого не могут трактоваться отдельно, а только в связи с полным его текстом, с учетом всех принятых допущений и ограничений. Проведенные исследования и анализ имеющейся в нашем распоряжении информации позволяют сделать вывод о том, что с учетом ограничительных условий и сделанных допущений ***справедливая (рыночная) стоимость доли 426/10000 в праве общей долевой собственности на помещение общей площадью 63,5 кв. м, назначение: нежилое, номера на поэтажном плане: 33-36, этаж: 1, кадастровый номер 54:35:091395:98, расположенное по адресу: Новосибирская область, г. Новосибирск, ул. Инженерная, дом 18, включая стоимость права пользования частью земельного участка под зданием, по состоянию на 02 декабря 2016 года округленно составляет:***

***551 000 (пятьсот пятьдесят одна тысяча) рублей,
в том числе НДС – 84 050 рублей 85 копеек.***

Анализ информации, обоснования и результаты расчетов сведены в отчет и прилагаются. Отчет является неотъемлемой частью вышеприведенного утверждения.

Если у Вас возникнут какие-либо вопросы в отношении методик расчета величины рыночной стоимости объекта оценки, Вы можете обратиться непосредственно к нам по телефонам в г. Новосибирске: 221-92-49, 221-91-62.

Благодарим за предоставленную возможность оказать Вам услугу.

С уважением,

Генеральный директор
ЗАО «Сибирское правовое агентство»

С.Г. Мороз

СОДЕРЖАНИЕ

1. ОСНОВНЫЕ ФАКТЫ И ВЫВОДЫ	4
1.1. Основание для проведения оценки	4
1.2. Общая информация, идентифицирующая объект оценки	4
1.3. Итоговая величина стоимости объекта оценки	4
2. ЗАДАНИЕ НА ОЦЕНКУ	4
3. СВЕДЕНИЯ О ЗАКАЗЧИКЕ ОЦЕНКИ И ОБ ОЦЕНЩИКЕ	5
4. ДОПУЩЕНИЯ И ОГРАНИЧИТЕЛЬНЫЕ УСЛОВИЯ, ИСПОЛЬЗОВАННЫЕ ОЦЕНЩИКОМ ПРИ ПРОВЕДЕНИИ ОЦЕНКИ (В ТОМ ЧИСЛЕ СПЕЦИАЛЬНЫЕ)	6
5. ПРИМЕНЯЕМЫЕ СТАНДАРТЫ ОЦЕНОЧНОЙ ДЕЯТЕЛЬНОСТИ И ОБОСНОВАНИЕ ИХ ПРИМЕНЕНИЯ	7
6. ПЕРЕЧЕНЬ ДОКУМЕНТОВ, ИСПОЛЬЗУЕМЫХ ОЦЕНЩИКОМ И УСТАНОВЛИВАЮЩИХ КОЛИЧЕСТВЕННЫЕ И КАЧЕСТВЕННЫЕ ХАРАКТЕРИСТИКИ ОБЪЕКТА ОЦЕНКИ	7
7. СОДЕРЖАНИЕ И ОБЪЕМ РАБОТ, ИСПОЛЬЗОВАННЫХ ДЛЯ ПРОВЕДЕНИЯ ОЦЕНКИ	8
8. ОПИСАНИЕ ОБЪЕКТА ОЦЕНКИ (ТОЧНОЕ ОПИСАНИЕ ОБЪЕКТА ОЦЕНКИ, ХАРАКТЕРИЗУЮЩЕЕ КОЛИЧЕСТВЕННЫЕ И КАЧЕСТВЕННЫЕ ХАРАКТЕРИСТИКИ ОБЪЕКТА ОЦЕНКИ)	9
8.1. Количественные и качественные характеристики объекта оценки	9
8.2. Количественные и качественные характеристики элементов, входящих в состав объекта	10
8.3. Информация о текущем использовании объекта оценки	10
8.4. Другие факторы и характеристики, относящиеся к объекту, существенно влияющие на его стоимость	10
9. АНАЛИЗ РЫНКА ОБЪЕКТА ОЦЕНКИ И ОБОСНОВАНИЕ ЗНАЧЕНИЙ ИЛИ ДИАПАЗОНОВ ЗНАЧЕНИЙ ЦЕНООБРАЗУЮЩИХ ФАКТОРОВ	11
9.1. Анализ внешних факторов, влияющих на стоимость объекта оценки	11
9.2. Определение сегмента рынка, к которому принадлежит оцениваемый объект	17
9.3. Анализ фактических данных о ценах сделок и (или) предложений с объектами недвижимости из сегментов рынка, к которым может быть отнесен оцениваемый объект	17
9.4. Основные выводы относительно рынка недвижимости в сегментах, необходимых для оценки объекта оценки	31
10. ОПИСАНИЕ ПРОЦЕССА ОЦЕНКИ ОБЪЕКТА ОЦЕНКИ (ПОСЛЕДОВАТЕЛЬНОСТЬ ОПРЕДЕЛЕНИЯ СТОИМОСТИ ОБЪЕКТА ОЦЕНКИ)	32
10.1. Основные понятия и термины	32
10.2. Последовательность определения стоимости объекта оценки	33
10.3. Анализ наилучшего и наиболее эффективного использования	34
10.4. Обоснование выбора подходов и методов	35
10.5. Оценка Объекта оценки затратным подходом	37
10.6. Оценка Объекта оценки сравнительным подходом	47
11. СОГЛАСОВАНИЕ РЕЗУЛЬТАТОВ	54
12. СПИСОК ИСПОЛЬЗОВАННЫХ ИСТОЧНИКОВ	56
ПРИЛОЖЕНИЕ 1	57
ПРИЛОЖЕНИЕ 2	61
ПРИЛОЖЕНИЕ 3	72
ПРИЛОЖЕНИЕ 4	77

1. ОСНОВНЫЕ ФАКТЫ И ВЫВОДЫ**1.1. Основание для проведения оценки**

Дополнительное соглашение № 18 от 21 ноября 2016 г. к Договору о долгосрочном сотрудничестве и оказании услуг по оценке № 23/13 от 29 июля 2013 г.

1.2. Общая информация, идентифицирующая объект оценки

Объектом оценки является доля 426/10000 в праве общей долевой собственности на нежилое помещение общей площадью 63,5 кв. м, назначение: нежилое, номера на поэтажном плане 33-36 (1 этаж), кадастровый номер 54:35:091395:98, расположенное по адресу: г. Новосибирск, Советский район, ул. Инженерная, дом 18.

1.3. Итоговая величина стоимости объекта оценки

Исходя из определений справедливой и рыночной стоимостей, приведенных в разделе 10.1 настоящего отчета, для целей настоящей оценки справедливая стоимость объекта оценки совпадает с его рыночной стоимостью.

Проведенный анализ рынка, а также произведенные расчеты позволяют сделать вывод о том, что по состоянию на 02 декабря 2016 года справедливая (рыночная) стоимость доли 426/10000 в праве общей долевой собственности на помещение общей площадью 63,5 кв. м, кадастровый номер 54:35:091395:98, расположенное по адресу: г. Новосибирск, Советский район, ул. Инженерная, дом 18, включая стоимость права пользования частью земельного участка под зданием и стоимость установленного в помещении оборудования, округленно составляет:

***551 000 (пятьсот пятьдесят одна тысяча) рублей,
в том числе НДС – 84 050 рублей 85 копеек.***

2. ЗАДАНИЕ НА ОЦЕНКУ

Объект оценки	Доля 426/10000 в праве общей долевой собственности на помещение общей площадью 63,5 кв. м
Состав объекта оценки с указанием сведений, достаточных для идентификации каждой из его частей (при наличии)	Доля 426/10000 в праве общей долевой собственности на помещение общей площадью 63,5 кв. м и доля в праве пользования земельным участком
Характеристики объекта оценки и его оцениваемых частей или ссылки на доступные для оценщика документы, содержащие такие характеристики	Характеристики объекта оценки в полном объеме приведены в разделе 8 настоящего отчета
Имущественные права на объект оценки	Общая долевая собственность на помещение и доля в праве аренды земельного участка
Права, учитываемые при оценке объекта оценки, ограничения (обременения) этих прав, экологическое загрязнение, в том числе в отношении каждой из частей объекта оценки	Ограничения (обременения) прав, учитываемые при оценке объекта оценки, отсутствуют. Существенные экологические загрязнения отсутствуют (http://www.ecokarta.ru/?city=novosibirsk#)
Цель оценки	Определение справедливой стоимости объекта оценки
Предполагаемое использование результатов оценки	Результаты оценки предполагается использовать в целях оценки имущества, составляющего паевой инвестиционный фонд, в соответствии с Международным стандартом финансовой отчетности (IFRS) 13 «Оценка справедливой стоимости», Указанием Банка России от 25.08.2015 № 3758-У
Вид определяемой стоимости	Справедливая стоимость
Дата оценки	02 декабря 2016 г.

Допущения и ограничения, на которых должна основываться оценка	Результат оценки должен быть представлен в виде итоговой величины стоимости объекта оценки без указания возможных границ интервала, в котором может находиться эта стоимость.
---	---

3. СВЕДЕНИЯ О ЗАКАЗЧИКЕ ОЦЕНКИ И ОБ ОЦЕНЩИКЕ

Сведения о Заказчике оценки:

Полное наименование	Общество с ограниченной ответственностью «ТМ-ТРАСТ» Д.У. Закрытым паевым инвестиционным фондом недвижимости «Форт»
Основной государственный регистрационный номер (ОГРН)	1057746132674
Дата присвоения ОГРН	01 февраля 2005 г.
ИНН	7706566601
Место нахождения	г. Новосибирск, ул. М. Горького, 77

Сведения об Оценщике, работающем на основании трудового договора:

Фамилия, имя, отчество	Вольский Виталий Владимирович
Место нахождения оценщика	г. Новосибирск, Красный проспект, дом 77б
Информация о членстве в саморегулируемой организации оценщиков (СРО)	Включен в реестр членов СРО Общероссийская общественная организация «Российское общество оценщиков» 29 февраля 2008 г. Регистрационный номер 003859
Место нахождения СРО	107078, г. Москва, 1-й Басманный пер., д. 2А, офис 5
Номер и дата выдачи документа, подтверждающего получение профессиональных знаний в области оценочной деятельности	Диплом о профессиональной переподготовке по программе «Оценка стоимости предприятия (бизнеса)» ПП № 517114 выдан НОУ ВПО «Сибирская академия финансов и банковского дела» 23 ноября 2007 г
Свидетельство о повышении квалификации	НОУ ВПО «Сибирская академия финансов и банковского дела» по программе «Оценочная деятельность» с 01 по 26 ноября 2010 г., регистрационный номер 2777 ДО/10
Сведения о страховании гражданской ответственности оценщика	Обязательная гражданская ответственность оценщика застрахована ОАО «Военно-страховая компания», страховая сумма по договору страхования составляет 1 000 000 рублей, срок действия - с 19 декабря 2015 г. по 18 декабря 2016 г., полис страхования № 15210B400F102
Стаж работы	8 лет

Сведения о юридическом лице, с которым Оценщик заключил трудовой договор:

Полное наименование	Закрытое акционерное общество «Сибирское правовое агентство»
Основной государственный регистрационный номер (ОГРН)	1025402488550, дата присвоения - 23.12.2002 г.
Место нахождения	630091, г. Новосибирск, Красный проспект, дом 77б

Деятельность юридического лица, осуществляемая в соответствии с ФЗ РФ «Об оценочной деятельности в Российской Федерации» застрахована ОАО «Военно-страховая компания», страховая сумма по договору страхования составляет 5 000 000 рублей, срок действия - с 15 августа 2016 г. по 14 августа 2017 г., полис страхования № 16210B400U018. Юридическое лицо, с которым оценщик заключил трудовой договор, и оценщик соответствуют правилам независимости, изложенным в статье 16 Федерального закона «Об оценочной деятельности в Российской Федерации» от 29 июля 1998 года № 135-ФЗ.

Информация о привлекаемых к проведению оценки и подготовке отчета об оценке организациях и специалистах: Не привлекались.

Степень участия Оценщика в проведении оценки объекта оценки: полная, анализ рыночной информации и расчеты выполнены оценщиком самостоятельно.

**4. ДОПУЩЕНИЯ И ОГРАНИЧИТЕЛЬНЫЕ УСЛОВИЯ, ИСПОЛЬЗОВАННЫЕ
ОЦЕНЩИКОМ ПРИ ПРОВЕДЕНИИ ОЦЕНКИ (В ТОМ ЧИСЛЕ СПЕЦИАЛЬНЫЕ)**

4.1. В процессе подготовки настоящего отчета оценщик исходил из достоверности всех документов, относящихся к объекту оценки, предоставленных Заказчиком.

4.2. От оценщика не требуется появляться в суде или свидетельствовать иным образом по поводу составленного отчета или оцененного имущества, кроме как на основании отдельного договора с Заказчиком или официального вызова суда.

4.3. При проведении оценки предполагалось отсутствие каких-либо скрытых факторов, влияющих на стоимость оцениваемого имущества. На оценщике не лежит обязанность по обнаружению (или в случае обнаружения) подобных факторов. В любом случае указанная информация является конфиденциальной.

4.4. Исходные данные, использованные оценщиком при подготовке отчета, получены из надежных источников и считаются достоверными. Тем не менее, оценщик не может гарантировать их абсолютную точность, поэтому там, где это возможно, делают ссылки на источник информации.

4.5. Расчет рыночной стоимости объекта оценки произведен с учетом стоимости оборудования, установленного в помещении кадастровый номер 54:35:091395:98.

4.6. Мнение оценщика относительно рыночной стоимости действительно только на дату оценки. Оценщик не принимает на себя ответственность за последующие изменения стоимости объекта оценки, возникшие под влиянием резких изменений социальных, экономических, юридических и природных условий.

4.7. Оценщик оставляет за собой право включать в состав приложений не все использованные документы, а лишь те, которые представляются оценщику наиболее существенными для понимания содержания отчета. При этом в архиве оценщика будут храниться копии всех существенных материалов, использованных при подготовке отчета.

4.8. Ни Заказчик, ни оценщик не могут использовать отчет (или любую его часть) иначе, чем это предусмотрено договором об оценке.

4.9. Оценщик обязуется сохранить конфиденциальность в отношении информации, предоставленной Заказчиком.

4.10. Заказчик принимает условия освободить и обезопасить оценщика от всякого рода расходов и материальной ответственности, происходящих из иска третьих сторон к нему, вследствие легального использования третьими сторонами данного отчета, кроме случаев, когда окончательным судебным порядком определено, что убытки, потери и задолженности были следствием мошенничества, общей халатности и умышленно неправомерных действий со стороны оценщика в процессе составления данного отчета.

4.11. Отчет об оценке содержит профессиональное мнение оценщика относительно рыночной стоимости объекта оценки и не является гарантией того, что объект будет продан на свободном рынке по цене, равной стоимости объекта, указанной в отчете.

5. ПРИМЕНЯЕМЫЕ СТАНДАРТЫ ОЦЕНОЧНОЙ ДЕЯТЕЛЬНОСТИ И ОБОСНОВАНИЕ ИХ ПРИМЕНЕНИЯ

Оценка была выполнена, а Отчет составлен в соответствие с Федеральным законом «Об оценочной деятельности в Российской Федерации» № 135-ФЗ от 29 июля 1998 г. в редакции Федерального закона № 157-ФЗ от 27.07.2006 г. и следующими стандартами оценочной деятельности:

- Федеральный стандарт оценки: "Общие понятия оценки, подходы и требования к проведению оценки (ФСО №1)", утвержденный Приказом № 297 МЭР РФ от 20 мая 2015 г.;
- Федеральный стандарт оценки "Цель оценки и виды стоимости (ФСО №2)", утвержденный Приказом № 298 МЭР РФ от 20 мая 2015 г.;
- Федеральный стандарт оценки "Требования к отчету об оценке (ФСО №3)", утвержденный Приказом № 299 МЭР РФ от 20 мая 2015 г.;
- Федеральный стандарт оценки «Оценка недвижимости (ФСО № 7)», утвержденный Приказом № 611 МЭР РФ от 25 сентября 2014 г.;
- Международные стандарты оценки Международного комитета по стандартам оценки (International Valuation Standards Committee) IVSC;
- Международный стандарт финансовой отчетности (IFRS) 13 «Оценка справедливой стоимости»;
- Свод Стандартов и Правил Российского общества оценщиков ССО РОО 2015.

6. ПЕРЕЧЕНЬ ДОКУМЕНТОВ, ИСПОЛЗУЕМЫХ ОЦЕНЩИКОМ И УСТАНОВЛИВАЮЩИХ КОЛИЧЕСТВЕННЫЕ И КАЧЕСТВЕННЫЕ ХАРАКТЕРИСТИКИ ОБЪЕКТА ОЦЕНКИ

- Свидетельство о государственной регистрации права, выданное Управлением Федеральной службы государственной регистрации, кадастра и картографии по Новосибирской области 06.09.2012 г. за № 54АД 786126;
- Кадастровый паспорт помещения, составленный ОГУП «Техцентр НСО» по состоянию на 17 декабря 2013 г.;
- План помещений и экспликация к плану, составленные ОГУП «Техцентр НСО» 28 мая 2012 г.;
- Технический паспорт на здание № 4 Комплекса зданий Технопарка Новосибирского Академгородка, выполненный ОГУП «Техцентр НСО» по состоянию на 11 мая 2011 г.;
- Акт приемки объекта капитального строительства приемочной комиссией (форма № КС-14) от 22.12.2011 г.;
- Договор аренды земельного участка от 06.03.2014 № 8рз;
- Справка о балансовой и остаточной стоимости доли в праве общей долевой стоимости по состоянию на 01 декабря 2016 г.

7. СОДЕРЖАНИЕ И ОБЪЕМ РАБОТ, ИСПОЛЬЗОВАННЫХ ДЛЯ ПРОВЕДЕНИЯ ОЦЕНКИ

В соответствии со ст. 23 ФСО № 1, процедура оценки включает в себя следующие этапы:

1. Заключение с Заказчиком оценки договора об оценке, включающего задание на оценку.
2. Сбор и анализ информации, необходимой для проведения оценки.
3. Применение подходов к оценке, включая выбор методов оценки и осуществление необходимых расчетов.
4. Согласование (обобщение) результатов применения подходов к оценке и определение итоговой стоимости объекта оценки.
5. Составление отчета об оценке.

В рамках настоящей работы на первом этапе заключено Дополнительное соглашение № 18 от 21 ноября 2016 г. к Договору о долгосрочном сотрудничестве и оказании услуг по оценке № 23/13 от 29 июля 2013 г.

На втором этапе оценщиком изучены копии документов, представленных Заказчиком, количественные и качественные характеристики объекта оценки, собрана и проанализирована информация, относящаяся к рынку объекта оценки.

На третьем этапе оценщиками проведен анализ возможности расчета стоимости объекта в рамках затратного, сравнительного и доходного подходов. Сделан вывод о возможности и целесообразности применения метода сравнения продаж в рамках сравнительного подхода, метод сравнительной единицы в рамках затратного подхода. Выполнено обоснование отказа от доходного подхода. Произведен расчет стоимости объекта с использованием выбранных методов.

На четвертом этапе произведено согласование результатов расчетов выбранными методами, сделано заключение об итоговой величине стоимости объекта оценки.

8. ОПИСАНИЕ ОБЪЕКТА ОЦЕНКИ (ТОЧНОЕ ОПИСАНИЕ ОБЪЕКТА ОЦЕНКИ, ХАРАКТЕРИЗУЮЩЕЕ КОЛИЧЕСТВЕННЫЕ И КАЧЕСТВЕННЫЕ ХАРАКТЕРИСТИКИ ОБЪЕКТА ОЦЕНКИ)

Объектом оценки является доля 426/10000 в праве общей долевой собственности на помещение, назначение: нежилое, общая площадь 63,5 кв. м, адрес (местоположение): г. Новосибирск, Советский район, ул. Инженерная, дом 18. Описание объекта оценки произведено на основании технического паспорта, визуального осмотра объекта и прилегающей территории, а также на основании информации, относящейся к объекту оценки, представленной заказчиком.

8.1. Количественные и качественные характеристики объекта оценки

Сведения об имущественных правах	Вид права - общая долевая собственность. Собственниками объекта оценки являются владельцы инвестиционных паев Закрытого паевого инвестиционного фонда недвижимости «Форт»
Сведения об обременениях, связанных с объектами оценки, на дату оценки	Не зарегистрированы
Балансовая стоимость	Первоначальная стоимость – 550 152,80 руб. Остаточная стоимость на 01.07.2016 г. – 497 222,78 руб.

Основные количественные и качественные характеристики здания № 4 Комплекса зданий Технопарка Новосибирского Академгородка и оцениваемого нежилого помещения трансформаторной подстанции приведены ниже.

Основные характеристики здания

№ п/п	Наименование показателя	Характеристика
Основные характеристики здания		
1	Год постройки	2011
2	Этажность	2 – этажное
3	Площадь	2 799,4 кв. м
4	Площадь полезная	1 787,1 кв. м
5	Площадь застройки	1 316,5 кв. м
6	Площадь по наружному обмеру	1 272,3 кв. м
7	Объем по наружному обмеру	13 615 куб. м
Техническое описание конструктивных элементов		
8	Фундамент	железобетонный, свайный
9	Материал стен	газобетон
10	Материал перегородок	кирпич, газобетон
11	Материал перекрытий	железобетонные плиты, чердачное – деревянное
12	Крыша	металлочерепица
13	Полы	бетонные
Инженерное оборудование		
13	Водопровод	городские сети, трубы стальные
14	Канализация	городские сети, трубы чугунные
15	Отопление	от ТЭЦ, трубы стальные
16	Вентиляция	приточно-вытяжная
17	Дополнительные элементы	телефон, интернет, охранная сигнализация

Назначение и характеристики оцениваемых помещений

Этаж	Номера на поэтажном плане	Площадь помещений, кв. м	Назначение частей помещений
1	33	10,2	камера трансформатора
	34	10,4	камера трансформатора
	35	16,6	РУ
	36	26,3	РУ
Итого:		63,5	

Отделка помещений соответствует их назначению и существующим стандартам, стены оштукатурены, побелены, полы – бетонные, облицованные гранитной плиткой, потолки – подвесные из асбоцемента.

Сведения об износе и устареваниях. Функциональное и экономическое устаревание не выявлены, физический износ находится в пределах норм естественного старения, определен оценщиком исходя из соотношения фактического возраста и срока экономической жизни объекта на уровне 5%.

8.2. Количественные и качественные характеристики элементов, входящих в состав объекта

Здание с оцениваемым помещением расположено на земельном участке кадастровый номер 54:35:091450:4. Право Заказчика оценки на земельный участок - право аренды в соответствии с договором аренды земельного участка № 8рз от 06.03.2014 г. со множественностью лиц на стороне арендатора.

8.3. Информация о текущем использовании объекта оценки

Текущее использование оцениваемых помещений – трансформаторная подстанция.

8.4. Другие факторы и характеристики, относящиеся к объекту, существенно влияющие на его стоимость

Характеристики местоположения и окружения. Объект оценки расположен в Советском районе города Новосибирска внутри квартала, ограниченного улицами Инженерная, Николаева, Будкера и проспектом Академика Лаврентьева, занятого научно-исследовательскими институтами, а также объектами производственного назначения. Расстояние до центра города Новосибирска составляет около 27 км. Транспортная доступность до города Новосибирска обеспечивается автобусами и маршрутным такси, ближайшая остановка общественного транспорта – «Вычислительный центр» на проспекте Академика Лаврентьева находится в 500 м от оцениваемого здания. Схема расположения Объекта оценки на карте г. Новосибирска приведена ниже.



9. АНАЛИЗ РЫНКА ОБЪЕКТА ОЦЕНКИ И ОБОСНОВАНИЕ ЗНАЧЕНИЙ ИЛИ ДИАПАЗОНОВ ЗНАЧЕНИЙ ЦЕНООБРАЗУЮЩИХ ФАКТОРОВ

В соответствии с требованиями п. 10 Федерального стандарта оценки № 7 (ФСО № 7) оценщик исследовал рынок недвижимости в сегментах, необходимых для определения стоимости объекта оценки.

9.1. Анализ внешних факторов, влияющих на стоимость объекта оценки

9.1.1. Общая политическая и социально-экономическая ситуация в стране¹

Реальный сектор экономики, общие тенденции

Экономическая ситуация в 2016 г. определялась влиянием факторов предыдущего года. В экономике сохраняется тенденция к сокращению внутреннего спроса, хотя и при постепенном ослаблении глубины спада. Сохраняется рост в сельском хозяйстве и добывающем производстве. В обрабатывающем производстве исключительно высокой динамикой отличается химический комплекс. Низкий инвестиционный спрос при одновременном сокращении потребительского спроса на продукцию машиностроения ограничивает потенциал его роста.

Падение ВВП во II квартале 2016 г. составило 0,6% (по отношению ко II кварталу 2015 г.), инвестиции в основной капитал сократились на 3,9%, оборот розничной торговли – на 5,6%. В то же время индекс промышленного производства в этот период вырос на 1,0% по отношению к соответствующему периоду 2015 г. Сохраняется рост в сельском хозяйстве (2,5%, как и годом ранее), кроме того, с начала 2016 г. наблюдается рост объема грузовых перевозок (+1,0% во II квартале).

Продолжается сокращение объемов внешней торговли. Так, экспорт в долларовом выражении снизился во II квартале 2016 г. на 23,5%, а импорт – на 9,8% по сравнению со II кварталом 2015 г.

Изменения структуры внутреннего рынка в I полугодии 2016 г. определялись более сдержанными, чем годом ранее, темпами сужения масштабов потребительского и инвестиционного рынков, пик падения которых пришелся на 2-е полугодие 2015 г. Оборот розничной торговли в июне 2016 г. составил 2262,0 млрд. рублей, что в сопоставимых ценах составляет 94,1% к соответствующему периоду предыдущего года. Населению в июне 2016 г. было оказано платных услуг на 684,8 млрд. рублей, что в сопоставимых ценах составляет 98,0% к соответствующему периоду предыдущего года.

Если в предыдущий семилетний период динамичный рост доходов и потребления населения поддерживался ростом заработных плат в государственном и частном секторах экономики, увеличением спроса на рабочую силу, а также ростом пенсий, то в 2015–2016 гг. замедление экономической динамики и ужесточение политики социальных расходов несут угрозу устойчивости этих тенденций. В июне 2016 г. реальные доходы населения по сравнению с соответствующим периодом предыдущего года снизились на 4,8%.

В структуре доходов населения повышается доля расходов на покупку продуктов питания, причем эта тенденция наиболее остро проявляется в группе населения с низкими доходами. Несмотря на то что, индекс цен на продовольственные товары в апреле 2016 г. относительно декабря предыдущего года составил 102,7% (111,2% годом ранее) и непродовольственные товары – 102,9% (107,9%), высокий уровень накопленной инфляции и низкая динамика доходов остается фактором, ограничивающим потребительскую активность населения. При опережающем росте цен на продукты питания по сравнению с общей инфляцией существенно возрастают риски для социально уязвимых групп населения, в частности впервые после кризиса 1999 г. фиксируется повышение уровня бедности населения.

¹ Источники: обзор «Экономическое развитие России № 6 2016 г.» Института экономической политики им. Е.Т. Гайдара (www.iet.ru), доклад «Социально-экономическое положение России, январь-июнь 2016 г.» Федеральной службы государственной статистики (http://www.gks.ru/free_doc/doc_2016/social/osn-06-2016.pdf).

Ситуация в строительно-инвестиционном комплексе осложняется перманентным сужением масштабов деятельности со 2-й половины 2013 г. На протяжении последних трех лет низкий инвестиционный спрос определяет слабую динамику развития и отражает глубокие структурные проблемы экономики. Объем работ в строительстве в июне 2016 г. составил 524,6 млрд. рублей, или 90,3% (в сопоставимых ценах) к уровню соответствующего периода предыдущего года. Положение усугубляется падением финансирования инвестиционных проектов на фоне общего замедления экономики и сохранения высоких процентных ставок по кредитам.

При этом на инвестиционный спрос негативное влияние оказывает воздействие таких факторов, как неопределенность, санкции, снижение активности частных инвесторов. Инвестиции в основной капитал в I квартале 2016 г. составили 95,2% от показателя предыдущего года.

В условиях ограничения доступа к внешнему финансированию актуализировались проблемы эффективности использования доходов экономики для повышения потенциала роста и производительности. Сокращение доли машин и оборудования в структуре инвестиций в основной капитал в связи с падением отечественного производства и импорта капитальных товаров, ростом стоимости импортируемого оборудования и кредитных ресурсов, почти трехкратным сокращением масштабов прямых иностранных инвестиций сдерживает процессы модернизации и внедрения инновационных технологий, имеющих большое значение для повышения потенциала экономического роста. Согласно оценкам Минэкономразвития, инвестиционный спрос в 2016 г. сохранится на чрезвычайно низком уровне, и в этом случае основным фактором поддержки производства должно стать повышение эффективности использования потенциала территорий, производственных мощностей и механизмов диверсификации инвестиционной деятельности в соответствии с изменением внутреннего и внешнего спроса.

Индекс промышленного производства в июне 2016 г. по сравнению с соответствующим периодом предыдущего года составил 101,7%, в I полугодии 2016 г. - 100,4%. Индекс производства по виду деятельности "Добыча полезных ископаемых" в июне 2016 г. по сравнению с соответствующим периодом предыдущего года составил 101,6%, в I полугодии 2016 г. - 102,6%. Индекс производства по виду деятельности "Обрабатывающие производства" в июне 2016г. по сравнению с соответствующим периодом предыдущего года составил 101,6%, в I полугодии 2016 г. - 99,1%. Индекс производства пищевых продуктов, включая напитки, и табака в июне 2016г. по сравнению с соответствующим периодом предыдущего года составил 102,3%, в I полугодии 2016г. - 102,8%.

Согласно прогнозам МЭР РФ (последняя версия прогноза от 6 мая 2016 г.), в целом в 2016 году в экономике продолжится рецессия, затем нас ждут еще два года стагнации (то есть, роста в пределах 2%). И лишь в 2019 г. может начаться экономический рост.

Индексы цен и уровень жизни населения

Базовый индекс потребительских цен (БИПЦ), исключая изменения цен на отдельные товары и услуги, подверженные влиянию факторов, которые носят административный, а также сезонный характер, в июне 2016 г. составил 100,4%, с начала года - 103,5% (в июне 2015 г. - 100,4%, с начала года - 109,5%). Цены на продовольственные товары выросли на 0,1% (в июне 2015г. - снизились на 0,4%). Цены на непродовольственные товары увеличились на 0,5% (в июне 2015 г. - на 0,3%). Цены и тарифы на услуги в июне 2016 г. выросли на 0,6% (в июне 2015 г. - на 1,0%). Стоимость фиксированного набора потребительских товаров и услуг для межрегиональных сопоставлений покупательной способности населения в расчете на месяц в среднем по России в конце июня 2016г. составила 13863,5 рубля. За месяц его стоимость выросла на 0,5% (с начала года - на 3,5%).

Во II квартале 2016г. по сравнению с предыдущим кварталом индексы цен на первичном и вторичном рынках жилья, по предварительным данным, составили соответственно 99,8% и 99,0%. На первичном рынке жилья цены на квартиры среднего качества (типовые) повысились на 0,7% при снижении цен на квартиры улучшенного качества на 0,5%, на элитные квартиры – на 1,8%. На вторичном рынке в основном наблюдается снижение цен: от 0,1% на элитные квартиры до 2,0% на квартиры низкого качества.

Индекс цен производителей промышленных товаров в июне 2016 г. составил 102,7% относительно предыдущего месяца и 106,4% по отношению к декабрю 2015 г., в том числе в добыче полезных ископаемых - 105,6% и 113,7%, в обрабатывающих производствах - 102,1% и 105,5%, в производстве и распределении электроэнергии, газа и воды - 100,4% и 98,9% соответственно.

В июне 2016 г. индекс цен производителей сельскохозяйственной продукции составил 98,9%, в том числе в растениеводстве - 99,6%, в животноводстве - 98,5%.

В июне 2016 г. сводный индекс цен на продукцию (затраты, услуги) инвестиционного назначения составил - 100,7% и 102,3% (относительно предыдущего месяца и декабря 2015 г. соответственно), в том числе на строительную продукцию - 100,9% и 102,2%, на приобретенные машины и оборудование инвестиционного назначения - 99,6% и 102,0%, на прочую продукцию (затраты, услуги) инвестиционного назначения - 103,7% и 101,5%.

Индекс тарифов на грузовые перевозки в среднем по всем видам транспорта в июне 2016 г. составил 100,0% и 109,1% (относительно предыдущего месяца и декабря 2015 г. соответственно).

В I полугодии 2016 г. объем денежных доходов населения сложился в размере 24757,0 млрд. рублей и увеличился на 2,5% по сравнению с соответствующим периодом предыдущего года. Население израсходовало средств на покупку товаров и оплату услуг 18360,8 млрд. рублей, что на 3,3% больше, чем в I полугодии 2015 года. Сбережения населения за этот период составили 3669,3 млрд. рублей и снизились на 1,4% по сравнению с I полугодием предыдущего года.

Реальные располагаемые денежные доходы (доходы за вычетом обязательных платежей, скорректированные на индекс потребительских цен), по предварительным данным, в июне 2016 г. по сравнению с соответствующим периодом предыдущего года снизились на 4,8%, в I полугодии 2016 г. - на 5,0%.

9.1.2. Социально-экономическая ситуация в регионе

Новосибирская область относится к Западно-Сибирскому экономическому району и Сибирскому Федеральному округу, расположена в юго-восточной части Западно-Сибирской равнины, главным образом в междуречье Оби и Иртыша (южная часть Васюганской равнины Барабинской низменности), на востоке примыкает к Салаирскому кряжу. Граничит с Казахстаном, Алтайским краем, Кемеровской, Омской и Томской областями. Главные реки – Обь и Омь. Территория – 177,8 тысяч кв. км. Новосибирская область находится в умеренном климатическом поясе, климат континентальный. В состав области входят 30 районов, 14 городов, 19 поселков. В Новосибирской области по данным Новосибирскстата, на 01.01.2015 г. проживает 2 746 822 человек, из которых 2 156 818 человек – городские жители.

Новосибирская область характеризуется выгодным размещением на пересечении важнейших транспортных коммуникаций (железнодорожных, автомобильных, водных, воздушных), относительно благоприятными условиями жизнедеятельности и хозяйствования, близостью важнейших сырьевых баз (нефть, газ, уголь, черные и цветные металлы). На территории области разведаны запасы таких полезных ископаемых как каменный уголь, тугоплавкие глины, торф. На северо-западе области открыты месторождения нефти и природного газа. Эти факторы способствуют развитию в Новосибирской области мощного индустриального, агропромышленного и научного потенциала.

Основные показатели социально-экономического положения в Новосибирской области в 2016 году по данным федеральной службы государственной статистики (Новосибирскстат, <http://novosibstat.gks.ru/>) следующие:

Таблица 2 – Социально-экономическое положение Новосибирской области*

<i>Январь – сентябрь 2016 г. в % к январю – сентябрю 2015 г.</i>	
Производство товаров и услуг	
Индекс промышленного производства	101,0
Объем работ по виду деятельности «Строительство»	77,5
Ввод в действие общей площади жилых домов	76,1
Грузооборот автомобильного транспорта	103,0
Рынки товаров и услуг	
Оборот розничной торговли	94,4
Оборот общественного питания	104,3
Объем платных услуг населению	99,1
Цены ¹⁾	
Индекс цен производителей промышленных товаров	103,5
Индекс потребительских цен	103,5
- на продовольственные товары	102,1
- на непродовольственные товары	104,9
- на платные услуги населению	103,3
Уровень жизни населения	
Реальные располагаемые денежные доходы ²⁾	91,4
Уровень безработицы ³⁾	7,0
¹⁾ Сентябрь 2016 г. в % к декабрю 2015 г. ²⁾ Данные за январь – август 2016 г. в % к январю – августу 2015 г. ³⁾ Данные выборочных обследований населения по проблемам занятости, в среднем за июнь – август 2016 г., в %.	

*Источник информации - Пресс-релиз № 250 от 21 октября 2016 года

Административным центром Новосибирской области является город **Новосибирск**. Постоянное население на 01 января 2016 г. – 1 584,1 тыс. человек (57,7 % населения Новосибирской области). Территория города – 502,7 кв. км. Плотность населения – 3,2 тыс. человек на 1 Га. С 13 мая 2000 года - центр Сибирского федерального округа.

Современный Новосибирск - это деловой, торгово-финансовый, научно-промышленный и культурный центр азиатской части России. В Новосибирске находится резиденция полномочного представителя Президента Российской Федерации по Сибирскому федеральному округу, расположены представительство Министерства иностранных дел Российской Федерации, Сибирское таможенное управление, представительства иных федеральных органов и ведомств, штаб-квартиры межрегиональных организаций.

В структуре городской территории 34,2 % занимает селитебная часть (включая индивидуальную застройку), 12,6 % – производственная, 37,8 % – ландшафтно-рекреационные зоны (в т.ч. и садово-огородные участки), 8,5 % – поверхностные воды, 6,9 % – прочие, в том числе свалки и кладбища. При этом 28,6 % селитебной территории занято производственно-складскими объектами.

Город разделен на десять административных районов - Дзержинский, Железнодорожный, Завельцовский, Кировский, Калининский, Ленинский, Октябрьский, Первомайский, Советский, Центральный. Самыми крупными из них по численности населения являются: Ленинский – 295,9 тыс. человек (18,7% численности населения города), Октябрьский – 218,7 тыс. человек (13,8%), Калининский – 194,7 тыс. человек (12,3%) районы; по занимаемой площади – Советский (89,2 кв. км), Ленинский (76,1 кв. км), Завельцовский (69,9 кв. км) районы.

Три района (Железнодорожный, Завельцовский и Центральный) объединены в Центральный округ с единой администрацией. По численности населения Центральный округ (287,8 тыс.

человек, 18,2% численности населения города) сопоставим с самым крупным - Ленинским районом.

Новосибирск является центром Новосибирской агломерации, которая включает поселения, экономически, социально и территориально тесно взаимосвязанные с Новосибирском, находящиеся от его центра в пределах полуторачасовой доступности. Население агломерации превышает 2 млн. человек, а ее доля в валовом региональном продукте Новосибирской области превышает 3/4 и практически целиком определяет тенденции развития областной экономики. По экономическому признаку в состав агломерации попадают города областного значения Бердск, Обь, поселки городского типа Кольцово и Краснообск, Новосибирский сельский район, а также ряд других близлежащих к Новосибирску районов области, в том числе Искитимский, Колыванский, Ордынский, Тогучинский.

Экономика

Основу экономики Новосибирска составляют промышленность, торговля и сфера услуг, транспорт, строительство, наука и научное обслуживание. Город успешно развивается при отсутствии в регионе крупных ресурсодобывающих предприятий, что отличает его от большинства крупных городов Сибири.

В городе осуществляют деятельность более 120 тыс. предприятий и организаций и более 42 тыс. индивидуальных предпринимателей. В экономике города занято около 820 тыс. человек, из них более половины работает на крупных и средних предприятиях и в организациях города, более четверти — в малых и микропредприятиях.

Промышленность

Основу производственного комплекса города составляют более 220 крупных и средних промышленных предприятий, которые производят почти 2/3 областного выпуска промышленной продукции и услуг, а также более 600 малых промышленных предприятий. Каждый пятый из числа работников предприятий и организаций города — занят в промышленном производстве.

Промышленный комплекс Новосибирска ориентирован на обрабатывающие и наукоемкие отрасли производства. Среди ключевых отраслей промышленности необходимо назвать авиапромышленность, атомную промышленность, машиностроение, энергетику, металлообработку, фармацевтику. Новосибирск является одним из ведущих поставщиков ядерного топлива на мировые энергетические рынки.

Транспорт

Новосибирск - крупнейший транспортный узел Западной Сибири, расположенный на пересечении транспортных магистралей, включая Транссиб. Имеется железнодорожный выход в Среднюю Азию. В городе 4 железнодорожных вокзала, из них вокзал "Новосибирск-Главный" - крупнейший за Уралом. В Новосибирске расположена крупнейшая в России сортировочная железнодорожная станция, позволяющая осуществлять прием и обработку рекордного количества грузов.

Новосибирск связан авиационными линиями с более чем 100 городами России, СНГ и мира. В пределах городской агломерации (в 17 км от центра Новосибирска, на территории г. Обь Новосибирской области) расположен один из крупнейших в стране и самый крупный в Сибири аэропорт «Толмачево», который по своим техническим возможностям может обслуживать все виды современных самолетов отечественного и зарубежного производства пассажирского и грузового назначения. Наличие аэропорта столь высокого класса обеспечивает динамичную связь нашего города с крупнейшими мегаполисами мира, что делает комфортным осуществление международных деловых и туристических визитов.

Через Новосибирск проходят две автодороги федерального значения: М-51 «Байкал» (от Челябинска через Омск, Кемерово, Красноярск до Читы с выходом на федеральную трассу «Амур» от Читы до Хабаровска) и М-52 «Чуйский тракт» (через Бийск к границе с Монголией). Имеется автовокзал (автобусное сообщение с районами Новосибирской области и рядом городов соседних регионов Сибири и Республики Казахстан).

Городской пассажирский транспорт представлен автобусами, троллейбусами, трамваями, такси, включая маршрутные, и метрополитеном. Новосибирский метрополитен, первый и пока

единственный в восточной части страны, открыт в конце 1985 г., на 1.01.2010 г. имел 2 действующие линии и 12 станций. Метромост - самый длинный из такого рода мостов в мире. В городе реализуется программа развития метрополитена и других видов скоростного внеуличного транспорта до 2015 года.

Строительство

В 2007 году был утвержден Генеральный план города и местные нормативы градостроительного проектирования, благодаря которым удалось существенно повысить эффективность использования городских территорий. В 2009 году утверждены Правила землепользования и застройки города.

Новосибирск в последние годы демонстрирует высокие темпы жилищного строительства и входит в число лидеров в России, обеспечивающих наибольшие объемы ввода жилья. В 2015 году введено 1738 тыс. кв. м общей площади жилья, в том числе 195 тыс. кв. м индивидуальных жилых домов. В целях обеспечения реализации национального проекта «Доступное и комфортное жилье — гражданам России» и перехода к комплексному освоению территорий в городе определены крупные территории для комплексного жилищного строительства. В городе реализуется ведомственная целевая программа по переселению граждан из ветхого и аварийного жилья.

Активно ведется строительство объектов общественно-административного, спортивно-оздоровительного и культурно-развлекательного назначения, торговых комплексов.

Торговля и сфера услуг

Торговля занимает одно из ведущих мест в отраслевой структуре экономики города Новосибирска. В мае 1993 г. Новосибирск принят во Всемирную ассоциацию центров международной торговли. Торговая сеть города включает в себя более 8,5 тыс. предприятий, в числе более 4,5 тыс. стационарных объектов розничной торговли. У нас уже не один год успешно работают международные торговые сети, такие, как «Икея», «Леруа Мерлен», «Ашан», «Метро Кэш энд Кэри», «Медиа Маркт». Среднегородская обеспеченность населения площадями торговых объектов — 2039,3 кв. м на 1000 жителей.

В городе действует выставочная компания «ITE Сибирь» — новосибирский офис международной Группы компаний ITE — одного из крупнейших международных выставочных операторов. Выставки проводятся на площадях крупнейшего в Сибири выставочного комплекса «Новосибирский Экспоцентр», который соответствует лучшим мировым стандартам и в настоящее время является одним из самых современных в стране.

Новосибирск является одним из крупнейших в России региональных центров оптовой торговли. В 12 километрах от Новосибирска создан промышленно-логистический парк общей площадью 2000 га, где реализуются крупные инвестиционные проекты.

Сфера бытовых услуг имеет в своем составе более 3,2 тыс. предприятий с приемной сетью и филиалами.

Город обладает развитой финансовой инфраструктурой: более 50 кредитных организаций, включая филиалы иногородних; более 300 инвестиционно-финансовых, страховых, лизинговых, консалтинговых компаний; АНО ДПО «Школа фондового рынка» (Сибирская биржа) и Сибирский филиал ПАО «Московская биржа». Имеется обширная сеть организаций, оказывающих аудиторские, консалтинговые и юридические услуги.

9.2. Определение сегмента рынка, к которому принадлежит оцениваемый объект

Объектом оценки является объект недвижимого имущества – нежилые помещения с установленным в них оборудованием, используемые в качестве трансформаторной подстанции. Таким образом, объект оценки принадлежит к сегменту производственных объектов рынка коммерческой недвижимости.

9.3. Анализ фактических данных о ценах сделок и (или) предложений с объектами недвижимости из сегментов рынка, к которым может быть отнесен оцениваемый объект

9.3.1. Анализ предложения на рынке продажи и аренды коммерческой недвижимости¹

В сентябре 2016 года выборка для анализа вторичного рынка коммерческой недвижимости г. Новосибирска состояла из 1 524 объектов общей площадью 922 тыс. кв. м., на общую сумму 35,4 млрд. рублей. Средняя цена квадратного метра по офисным помещениям составила 59 063 руб., по торговым – 76 039 руб., по производственно-складским помещениям - 22 009 руб. За месяц средние удельные цены предложения выросли по офисным помещениям на 0,9%, по производственно-складским и торговым объектам цены снизились на 1,4% и 1,0% соответственно.

В 3 квартале 2016 года выборка для анализа первичного рынка коммерческой недвижимости составила 170 объектов общей площадью 42 833 кв. м., на общую сумму 2 728,7 млн. рублей. 51% составили офисные помещения, 38% - торговые и 12% - производственно-складские помещения. Средняя цена квадратного метра на первичном рынке продажи составила: 59 645 руб. по офисным помещениям, 72 049 руб. по торговым помещениям и 44 991 руб. – по производственно-складским. За квартал (3 кв. 2016 ко 2 кв. 2016 г.) средние удельные цены предложения на первичном рынке выросли по производственно-складским и торговым помещениям – на 8,9% и 2,0% соответственно, по офисным объектам – на 0,9%.

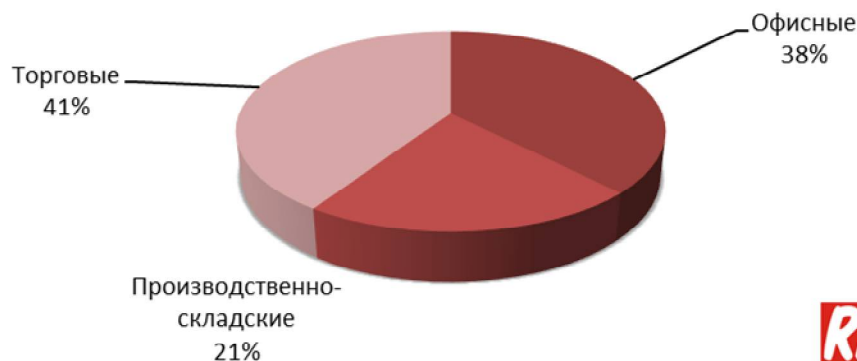
В сентябре 2016 года выборка для анализа коммерческой недвижимости, предлагаемой в аренду, состояла из 3 295 объектов общей площадью 1 354,8 тыс. кв. м., на общую сумму 481,1 млн. рублей в месяц. В сентябре 2016 г. средняя арендная ставка по офисным помещениям составила 521 руб., по производственно-складским помещениям 229 руб., по торговым помещениям – 772 руб. За месяц арендные ставки предложения выросли по торговым и производственно-складским помещениям на 1,4% и 0,2% соответственно, по офисным объектам ставки снизились на 1,0%.

Средний срок экспозиции в сентябре 2016 г. на вторичном рынке коммерческой недвижимости по офисным помещениям составил 42,8 недели, по производственно-складским и торговым объектам – 31,8 и 38,8 недель соответственно. На рынке аренды – по офисным помещениям средний срок экспозиции составил 26,2 недель, по производственно-складским и торговым – 22,1 и 22,6 недель соответственно.

В сентябре 2016 г. выборка земельных участков состояла из 267 объектов, средняя площадь участка – 14 115 кв. м. Средняя цена 1 кв. м. без учета объектов в пригороде составила 4 336 руб.

¹ Источник информации – «Мониторинг предложения на рынке коммерческой недвижимости Новосибирска. Март 2016 г.» консалтингового агентства «RID Analytics»

Структура объектов, предложенных к продаже на вторичном рынке коммерческой недвижимости г. Новосибирска, сентябрь 2016 г.



RID ANALYTICS

Структура объектов, предложенных к аренде на вторичном рынке коммерческой недвижимости г. Новосибирска, сентябрь 2016 г.



RID ANALYTICS

Таблица 3 – Статистические показатели базы данных по продаже объектов на вторичном рынке коммерческой недвижимости, сентябрь 2016 г.

Тип объекта/Показатель	Минимальная цена, руб. за 1 кв. м.	Максимальная цена, руб. за 1 кв. м.	Средняя цена, руб. за 1 кв. м.	Стандартное отклонение цены 1 кв. м., руб.
Офисные	9 052	157 692	59 479	25 003
Производственно-складские	3 000	89 286	22 216	13 354
Торговые	8 333	800 000	82 558	76 035
По всем типам	3 000	800 000	38 438	57 516

Таблица 4 – Средние цены объектов, предложенных к продаже на вторичном рынке коммерческой недвижимости, руб. за 1 кв. м. в динамике

Период/Тип объекта	Офисные	Производственно - складские	Торговые
Сентябрь 2015 г.	58 648	22 577	85 568
Декабрь 2015 г.	59 317	22 926	80 631
Январь 2016 г.	59 036	23 267	79 528
Февраль 2016 г.	60 052	23 258	81 203
Март 2016 г.	59 612	23 078	80 282
Апрель 2016 г.	58 837	23 164	79 675
Май 2016 г.	57 247	22 839	78 881
Июнь 2016 г.	57 631	22 493	77 604
Июль 2016 г.	58 600	22 533	77 037
Август 2016 г.	58 517	22 324	76 826
Сентябрь 2016 г.	59 063	22 009	76 039

Таблица 5 – Прирост средних цен объектов, предложенных к продаже на вторичном рынке коммерческой недвижимости к предыдущему месяцу, в динамике

Период/Тип объекта	Офисные	Производственно - складские	Торговые
Сентябрь 2015 г.	1,1%	1,6%	-1,6%
Декабрь 2015 г.	-1,6%	2,3%	-2,3%
Январь 2016 г.	-0,5%	1,5%	-1,4%
Февраль 2016 г.	1,7%	-0,04%	2,1%
Март 2016 г.	-0,7%	-0,8%	-1,1%
Апрель 2016 г.	-1,3%	0,4%	-0,8%
Май 2016 г.	-2,7%	-1,4%	-1,0%
Июнь 2016 г.	0,7%	-1,5%	-1,6%
Июль 2016 г.	1,7%	0,2%	-0,7%
Август 2016 г.	-0,1%	-0,9%	-0,3%
Сентябрь 2016 г.	0,9%	-1,4%	-1,0%
Прирост за 12 мес.*	0,7%	-2,5%	-11%
Прирост за год**	-0,4%	-4,0%	-5,7%

* к соответствующему месяцу предыдущего года ** к декабрю 2015 г.



Таблица 6 – Статистические показатели базы данных объектов, предложенных к аренде на вторичном рынке коммерческой недвижимости, сентябрь 2016 г.

Тип объекта/Показатель	Минимальная арендная ставка, руб. за 1 кв. м.	Максимальная арендная ставка, руб. за 1 кв. м.	Средняя арендная ставка, руб. за 1 кв. м. в месяц	Стандартное отклонение арендной ставки 1 кв. м., руб.
Офисные	100	3 333	537	213
Производственно-складские	30	800	231	89
Торговые	200	5 000	793	649
По всем типам	30	5 000	355	470

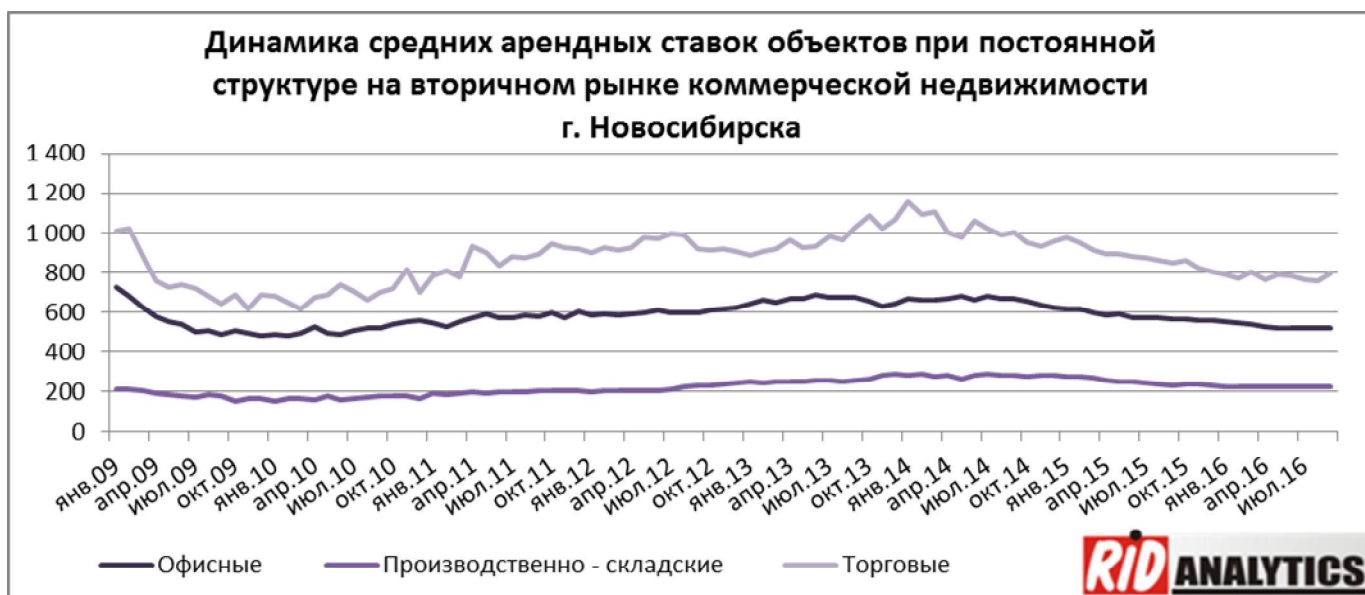
Таблица 7 – Средние арендные ставки объектов, предложенных к аренде на вторичном рынке коммерческой недвижимости, по разным типам объектов, руб. в динамике

Период/Тип объекта	Офисные	Производственно - складские	Торговые
Сентябрь 2015 г.	558	228	847
Декабрь 2015 г.	553	229	841
Январь 2016 г.	556	226	820
Февраль 2016 г.	548	225	805
Март 2016 г.	538	226	793
Апрель 2016 г.	525	225	778
Май 2016 г.	514	225	786
Июнь 2016 г.	513	224	783
Июль 2016 г.	524	224	773
Август 2016 г.	526	229	762
Сентябрь 2016 г.	521	229	772

Таблица 8 – Прирост средних арендных ставок объектов, предложенных на вторичном рынке коммерческой недвижимости по разным типам объектов к предыдущему указанному в таблице периоду, в динамике

Период/Тип объекта	Офисные	Производственно – складские	Торговые
Сентябрь 2015 г.	-0,8%	-2,8%	-1,6%
Декабрь 2015 г.	-0,2%	-2,0%	-0,5%
Январь 2016 г.	0,6%	-1,4%	-2,5%
Февраль 2016 г.	-1,4%	-0,6%	-1,8%
Март 2016 г.	-1,8%	0,5%	-1,4%
Апрель 2016 г.	-2,4%	-0,4%	-1,9%
Май 2016 г.	-2,0%	-0,01%	1,0%
Июнь 2016 г.	-0,2%	-0,3%	-0,3%
Июль 2016 г.	2,1%	-0,4%	-1,3%
Август 2016 г.	0,3%	2,1%	-1,5%
Сентябрь 2016 г.	-1,0%	0,2%	1,4%
Прирост за 12 мес.*	-6,7%	0,5%	-8,8%
Годовой прирост **	-5,8%	-0,04%	-8,1%

* к соответствующему месяцу предыдущего года; ** к декабрю 2015 г.



Важный индикатор состояния рынка недвижимости - срок экспозиции объектов на рынке. Срок экспозиции зависит от ценовой категории объекта, местоположения, типа условий продажи. Снижение среднего срока экспозиции объектов на рынке свидетельствует о том, что спрос растет,

и наоборот. В случае роста объема предложения снижение среднего срока экспозиции обусловлено появлением новых объектов.

Средний срок экспозиции в сентябре 2016 г. на вторичном рынке коммерческой недвижимости по офисным помещениям составил 42,8 недель, по торговым и производственно-складским объектам 38,8 и 31,8 недель соответственно. На рынке аренды – по офисным помещениям средний срок экспозиции составил 26,2 недель, по производственно-складским и торговым – 22,1 и 22,6 недель соответственно.

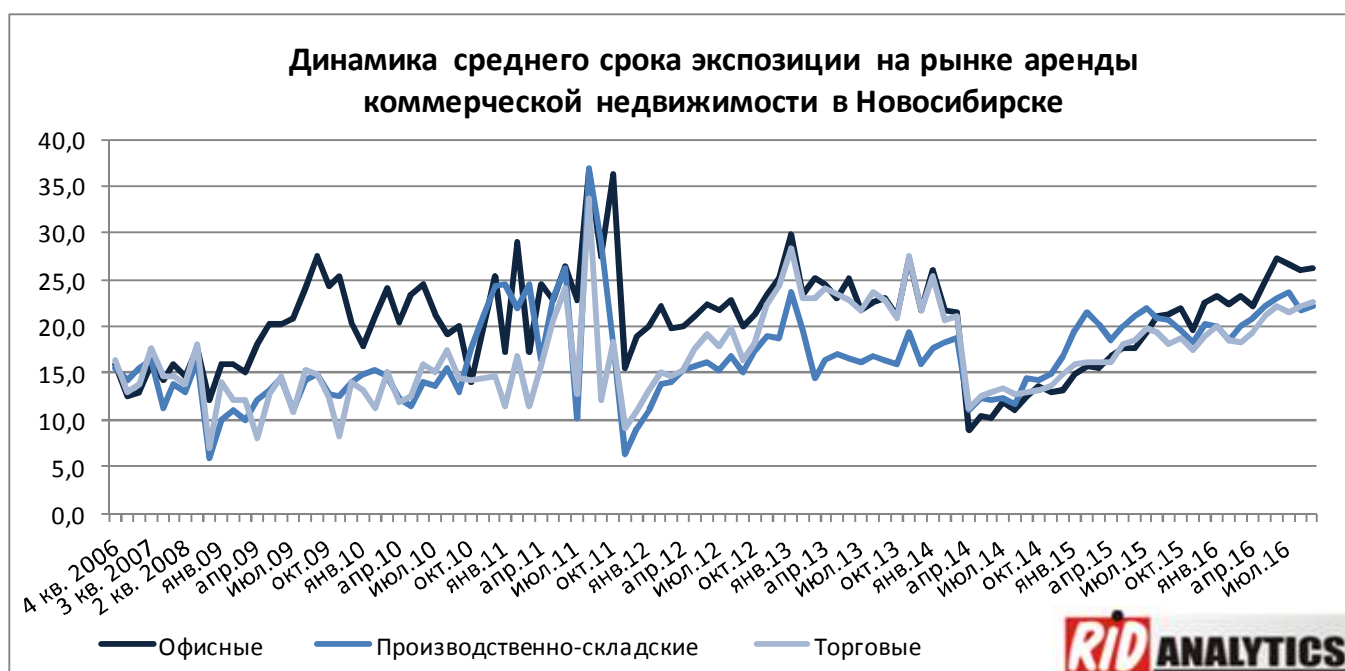
Таблица 9 – Средний срок экспозиции объектов на вторичном рынке коммерческой недвижимости в динамике, недель

Срок присутствия в базе	Офисные	Производственно-складские	Торговые
Сентябрь 2015 г.	37,2	35,1	37,0
Декабрь 2015 г.	38,7	34,9	38,5
Январь 2016 г.	37,6	37,4	41,0
Февраль 2016 г.	36,2	32,2	40,2
Март 2016 г.	36,5	34,0	38,5
Апрель 2016 г.	37,6	29,2	37,0
Май 2016 г.	39,5	29,4	36,6
Июнь 2016 г.	40,3	30,9	38,4
Июль 2016 г.	43,4	32,2	36,8
Август 2016 г.	42,6	34,3	36,9
Сентябрь 2016 г.	42,8	31,8	38,8



Таблица 10 – Средний срок экспозиции объектов на рынке аренды коммерческой недвижимости в динамике, недель

Срок присутствия в базе	Офисные	Производственно-складские	Торговые
Сентябрь 2015 г.	21,2	20,6	18,0
Декабрь 2015 г.	22,6	20,3	19,0
Январь 2016 г.	23,3	20,0	20,1
Февраль 2016 г.	22,3	18,6	18,5
Март 2016 г.	23,3	20,0	18,4
Апрель 2016 г.	22,2	20,9	19,3
Май 2016 г.	24,8	22,1	21,0
Июнь 2016 г.	27,3	23,0	22,2
Июль 2016 г.	26,7	23,6	21,6
Август 2016 г.	26,1	21,8	22,1
Сентябрь 2016 г.	26,2	22,1	22,6



Показателем инвестиционной привлекательности объектов служит величина валового рентного мультипликатора (отношение цены покупки объекта к годовому доходу, который можно получить от сдачи его в аренду). Величина валового рентного мультипликатора (ВРМ) указывает, за сколько лет купленный объект полностью окупится при сдаче его в аренду.

Таблица 11 – Величина валового рентного мультипликатора, сентябрь 2016 г.

Тип объекта	Средняя цена продажи, руб./ кв. м	Средняя арендная ставка, руб./кв. м	ВРМ, лет
Офисные	59 063	521	9,5
Производственно-складские	22 009	229	8,0
Торговые	76 039	772	8,2

Анализ предложения на рынке земельных участков Новосибирска

Ниже приведены данные компании «RID Analytics» о земельных участках на территории города, предлагаемых к продаже. Часть этих участков находится в аренде, а не в собственности – то есть предлагается приобрести право их застройки. Часть предлагаемых участков пустые, часть имеют на территории строения – как правило, в ветхом состоянии. В исследовании наличие на участках построек, а также наличие мощностей по электричеству, водоснабжению и в анализе не учитывались.

Таблица 12 – Статистические показатели базы данных земельных участков, предложенных к продаже на рынке коммерческой недвижимости

Период/Показатель	Средняя цена продажи 1 кв. м., руб.	Минимальная цена продажи, руб. за 1 кв. м.	Максимальная цена продажи, руб. за 1 кв. м.	Динамика средней цены продажи
Сентябрь 2015 г.	1 401	144	18 000	-18%
Декабрь 2015 г.	1 781	188	14 545	-4,9%
Январь 2016 г.	1 828	188	21 225	2,6%
Февраль 2016 г.	1 899	148	20 000	3,9%
Март 2016 г.	1 846	148	20 000	-2,8%
Апрель 2016 г.	1 848	167	20 000	0,1%
Май 2016 г.	1 818	195	19 231	-1,6%
Июнь 2016 г.	1 747	195	20 000	-3,9%
Июль 2016 г.	1 820	195	20 000	4,2%
Август 2016 г.	1 832	195	17 928	0,7%
Сентябрь 2016 г.	1 903	195	17 143	3,9%
Прирост за 12 мес.				36%

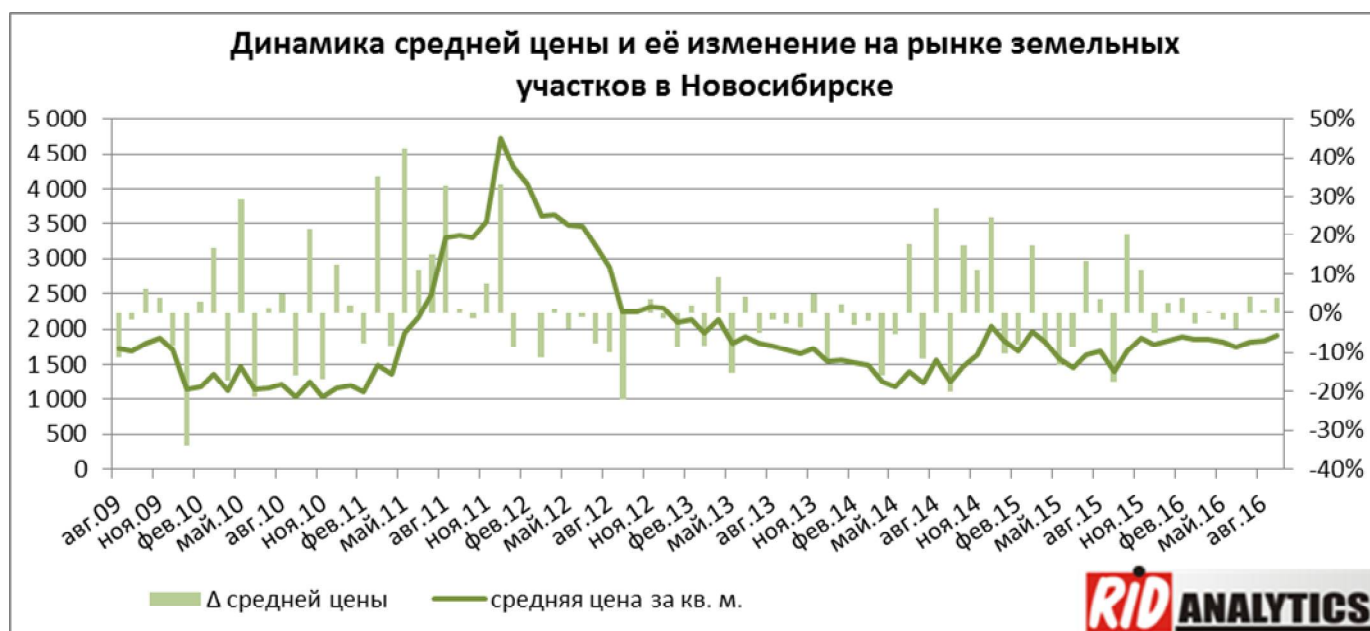


Таблица 13 – Средние цены земельных участков, предложенных к продаже на вторичном рынке коммерческой недвижимости в зависимости от района в динамике, тыс. руб./сот.

Период/Район	Держинский	Железнодорожный	Засельцовский	Калининский	Кировский	Ленинский	Октябрьский	Первомайский	Советский	Центральный
Сентябрь 2015 г.	1 151	8 314	1 918	3 744	1 286	1 211	1 378	439	1 377	12 707
Декабрь 2015 г.	416	8 283	2 653	3 596	1 593	1 907	2 115	1 373	1 529	11 707
Январь 2016 г.	354	11 838	3 231	1 756	1 686	1 884	1 815	2 583	1 569	12 627
Февраль 2016 г.	325	10 297	5 000	1 357	1 880	1 681	4 289	3 273	1 584	14 757
Март 2016 г.	377	11 533	4 155	1 355	1 734	1 687	4 539	3 157	1 564	13 224
Апрель 2016 г.	465	11 831	4 212	1 376	1 751	1 784	4 101	2 325	1 602	12 699
Май 2016 г.	372	-	5 759	1 409	1 961	1 471	5 055	2 054	2 327	11 599
Июнь 2016 г.	385	-	6 199	1 412	1 927	1 417	3 579	2 290	2 697	11 982
Июль 2016 г.	271	6 593	5 991	1 566	1 797	1 485	2 353	2 664	2 311	11 712
Август 2016 г.	372	6 593	5 612	1 631	1 702	1 313	2 879	1 866	2 830	11 447
Сентябрь 2016 г.	441	-	4 941	1 554	1 656	1 665	2 455	4 158	2 694	11 279
Прирост*	19%	-	-12%	-4,7%	-2,7%	27%	-15%	123%	-4,8%	-1,5%
Прирост за 12 мес. **	-62%	-	158%	-58%	29%	37%	78%	847%	96%	-11%

* по отношению к предыдущему месяцу;

** к соответствующему месяцу предыдущего года

Данные, приведенные в *таблице 13*, иллюстрируют наличие зависимости удельной стоимости земельного участка от его местоположения, однако при расчете поправок на местоположение использование этих данных без учета других ценообразующих факторов (площадь, назначение земельного участка) является некорректным.

9.3.2. Ценообразующие факторы на рынке коммерческой недвижимости, обоснование их значений или диапазонов значений

При исследовании рынка сделок в качестве ценообразующих факторов (объектов сравнения) рассматриваются характеристики потребительских свойств собственно объекта и среды его функционирования. Число элементов сравнения весьма велико, число их сочетаний — бесконечно велико, в результате приходится ограничиваться только теми объективно контролируемыми факторами, которые влияют на цены сделок наиболее существенным образом.

Для упрощения процедур анализа оставшиеся факторы группируются и в этом случае в качестве элементов сравнения можно рассматривать упомянутые группы. В *таблице 14* приведен перечень таких групп, а также элементы сравнения из этих групп, рекомендуемые к использованию в анализе.

Таблица 14 - Элементы сравнения, учитываемые при корректировке цен объектов недвижимости

Группа факторов	Элементы сравнения для сделок купли-продажи
1. Качество прав	1.1 Обременение объекта договорами аренды 1.2 Сервитуты и общественные обременения 1.3 Качество права на земельный участок в составе объекта
2. Условия финансирования	2.1 Льготное кредитование продавцом покупателя 2.2 Платеж эквивалентом денежных средств
3. Особые условия	3.1 Наличие финансового давления на сделку 3.2 Нерыночная связь цены продажи с арендной ставкой 3.3 Обещание субсидий или льгот на развитие
4. Условия рынка	4.1 Изменение цен во времени 4.2 Отличие цены предложения от цены сделки
5. Местоположение	5.1 Престижность района

	5.2 Близость к центрам деловой активности и жизнеобеспечения 5.3 Доступность объекта (транспортная и пешеходная) 5.4 Качество окружения (рекреация и экология)
6. Физические характеристики	6.1 Характеристики земельного участка 6.2 Размеры и материалы строений 6.3 Износ и потребность в ремонте строений 6.4 Состояние окружающей застройки
7. Экономические характеристики	7.1 Возможности ресурсосбережения 7.2 Соответствие объекта принципу ННЭИ
8. Сервис и дополнительные элементы	8.1 Обеспеченность связью и коммунальными услугами 8.2 Наличие парковки и (или) гаража 8.3 Состояние системы безопасности 8.4 Наличие оборудования для бизнеса

Рассмотрим приведенные элементы сравнения подробнее.

1. *Качество прав* для объектов-аналогов и объекта оценки связывается со степенью обремененности последних частными и публичными сервитутами, договорами аренды, приводящими к снижению ценности обремененного объекта в сравнении с объектом полного права собственности.

Право собственности включает три правомочия: владения, пользования и распоряжения. Право владения означает физическое обладание предметом собственности. Обычно владение означает и пользование, с отстранением всех других претендентов. Собственнику принадлежит право распоряжения. Оно (право распоряжения) выражается в праве собственника продать, заложить объект, передать его в дар, обменять, завещать по наследству, сдать в аренду по частям или полностью, передать другому лицу в бесплатное пользование. У владельца - не собственника (арендатора) этого права либо вовсе нет, либо он обладает им в ограниченном виде и только с согласия собственника.

Любое из указанных выше ограничений может привести к уменьшению ценности объекта, привести к снижению дохода от эксплуатации приобретаемого объекта в сравнении с рыночным уровнем. Следовательно, если обременение касается объекта-аналога, то цена последнего корректируется в сторону увеличения. Напротив, если ограничиваются возможности использования объекта-оценки, то цена объекта-аналога уменьшается на величину поправки, которая, как правило, определяется экспертным методом, либо, при наличии необходимого количества аналогов, с помощью метода парных продаж.

2. *При анализе условий финансирования* рассматриваются субъективные договорные условия расчетов по сделке, состоявшейся для объекта-аналога и планируемой для объекта оценки. При этом возможны варианты:

- продавец кредитует покупателя по части платежа за покупку с условиями, отличающимися от условий на рынке капитала (процент по кредиту ниже рыночного) или предоставляет ему беспроцентную отсрочку платежей;
- платеж по сделке с объектом-аналогом полностью или частично осуществляется не деньгами, а эквивалентом денежных средств (уменьшается сумма наличных денег, участвующих в сделке), в том числе путем: передачи пакета ценных бумаг, включая закладные; передачи материальных ресурсов.

В этом случае осуществляется оценка рыночной стоимости упомянутого платежного средства и именно сумма, соответствующая этой стоимости (а не сумма, указанная в договоре купли-продажи недвижимости) считается ценой (или соответствующей частью цены) сделки.

3. *Группа факторов, именуемая условиями продажи*, включает прочие субъективные условия договора сделки, внешние по отношению к объекту и рассматриваемые в случае их отличия от условий, предусмотренных определением оцениваемого вида стоимости. При наличии особых условий совершения сделки могут быть следующие варианты:

- при срочной продаже – снижение цены по договорённости;
- при наличии финансового давления - сделки с объектами-аналогами, обремененными такого типа давлением, из рассмотрения исключаются;
- при обещании льготного кредитования поправка оценивается, исходя из текущей

стоимости разницы между годовыми платежами по льготному и рыночному кредитованию.

4. *Условия рынка* связаны с изменениями соотношения спроса и предложения. Эти изменения влияют и на величину отклонения цены предложения от цены сделки.

Условиями рынка определяется изменение цен на недвижимость за промежуток времени от момента совершения сделки с объектом-аналогом до даты оценки. Как правило, величина корректировок на время экспозиции определяется на основании различных статистических данных. Динамика изменения цен и арендных ставок на рынке коммерческой недвижимости Новосибирска приведена в разделе 11.3 настоящего отчета.

Если для объекта-аналога известна цена предложения, она корректируется внесением поправки (как правило, в сторону уменьшения), определенной на основе экспертных оценок специалистов рынка недвижимости. Ниже приведены результаты экспертных оценок скидки на торг для объектов недвижимости Новосибирска, содержащиеся в статье М.В. Живаева «Результаты экспертных оценок величин значимых параметров, используемых в оценочной деятельности. 2 квартал 2015 г.», размещенной на сайте Новосибирского регионального объединения Российского общества оценщиков (<http://www.nogoo.ru>).

Таблица 15 – Индексы рынка недвижимости Новосибирской области

Наименование объекта	Значение параметра		
	Минимум	Максимум	Среднее
Скидка на торг при продаже, %			
Торговые помещения	3	13	8
Офисные помещения	3	14	9
Производственно-складские помещения	4	18	11
Земельные участки под коммерческую застройку	5	19	12
Скидка на торг при аренде, %			
Торговые помещения	2	12	7
Офисные помещения	2	12	7
Производственно-складские помещения	2	15	9
Величина недозагрузки площадей			
Торговые помещения	5	19	12
Офисные помещения	5	28	17
Производственно-складские помещения	7	25	16
Величина неплательщиков при аренде			
Торговые помещения	1	11	6
Офисные помещения	1	12	7
Производственно-складские помещения	2	14	8

5. *К факторам местоположения* относятся:

- престижность района расположения объекта, как социальный фактор, характеризующийся сосредоточением в микрорайоне знаменитых пользователей или объектов, в том числе исторических и архитектурных памятников, заповедных зон, других достопримечательностей;

- удаленность его от центра деловой активности и жизнеобеспечения, в том числе от административных, общественных, финансовых, торговых, складских комплексов, источников снабжения ресурсами;

- транспортная и пешеходная доступность объекта, в том числе близость его к основным и вспомогательным транспортным магистралям, к парковкам для автомобилей и к остановкам общественного транспорта;

- качество ближайшего окружения, в том числе тип застройки и архитектурные особенности строений, близость к рекреационной зоне — лесу, парку, озеру, реке, а также удаленность от источников экологического дискомфорта — свалок, химических и других вредных производств.

Влияние различий всех факторов этой группы на цены сделок с объектами-аналогами и объектами оценки учитывается при корректировке цен сделок техникой сравнительного анализа на основе рыночных данных, полученных независимыми исследовательскими компаниями. В *таблицах 16 и 17* приведены данные консалтингового агентства «RID Analytics», показывающие разброс средних удельных цен объектов коммерческой недвижимости в зависимости от района расположения.

Таблица 16 - Средние цены объектов, предложенных к продаже на вторичном рынке коммерческой недвижимости, в зависимости от района г. Новосибирска, сентябрь 2016 г.

Район/Тип объекта	Офисы	Производственно - складские	Торговые
Дзержинский	51 752	23 729	74 491
Железнодорожный	60 928	35 783	99 278
Заельцовский	56 191	24 397	80 622
Калининский	42 106	21 594	58 196
Кировский	36 329	27 598	48 274
Ленинский	50 012	22 227	78 169
Октябрьский	50 693	36 151	69 839
Первомайский	43 731	9 670	50 938
Советский	43 819	19 277	49 461
Центральный	80 170	31 389	113 182
Пригород	38 740	16 662	53 368

Таблица 17 – Средние арендные ставки объектов, предложенных на вторичном рынке коммерческой недвижимости, в зависимости от района, сентябрь 2016 г.

Район/Тип объекта	Офисы	Производственно - складские	Торговые
Дзержинский	488	240	676
Железнодорожный	545	258	885
Заельцовский	470	264	645
Калининский	375	246	674
Кировский	371	225	775
Ленинский	488	209	843
Октябрьский	491	247	646
Первомайский	424	188	737
Советский	522	183	661
Центральный	612	288	974
Пригород	469	280	642

Следует иметь ввиду, что результаты исследований влияния фактора местоположения, полученные разными исследовательскими компаниями, могут иметь существенные различия, объясняющимися, прежде всего, качеством выборки объектов при расчете средних цен в том или ином случае, так как кроме района местоположения на цену объекта, включенного в выборку, оказывают также существенное (измеряемое десятками процентов) влияние и другие факторы – конструктивные характеристики здания и его оснащение системами комфорта и безопасности, качество отделки, площадь объекта, этаж размещения, наличие отдельного входа, расположение по отношению к магистрали - на красной линии или внутриквартальное, наличие либо отсутствие автопарковок, срок экспозиции объекта – при большом сроке с момента размещения предложения о продаже возможно снижение цены со стороны собственника. Кроме этого, исследованиям подлежат преимущественно цены предложений к продаже (вследствие практического отсутствия информации о фактических ценах сделок, носящих конфиденциальный характер), на которые значительное влияние оказывают субъективное мнение собственника о цене объекта и величина надбавки на предполагаемый торг с потенциальным покупателем.

6. *Физическими характеристиками* обладают земельный участок и улучшения.

- к характеристикам земельного участка относятся: размер, форма, топографические и геологические параметры, уровень подготовленности (избавления от растительности и неровностей) земельного участка и качество почвенного покрова, наличие и режимы проявления грунтовых вод;

- из характеристик улучшений основное внимание уделяется размерам здания, включая строительный объем, этажность и номер этажа помещения. Учитываются размеры помещений, в том числе общая площадь всех помещений, площади основных, вспомогательных и технических помещений, высота потолков;

- в состав важных факторов включены: состояние элементов конструкций, потребность в их реконструкции и ремонте, внешний вид строения (архитектурный стиль) и состояние фасада, ориентация входа (во двор или на улицу);

- кроме характеристик собственно строения, существенными оказываются и характеристики окружения: тип и архитектура окружающей застройки, состояние фасадов строений и благоустроенность территории, загрязненность почвы и воздушной среды.

Корректировки по различиям большинства факторов этой группы осуществляются на основании сравнения цен сделок. Корректировка на различие размеров помещений и строительного объема осуществляется на основе данных о рыночной стоимости единицы площади или единицы объема строения данного типа. Поправки на различия величин площади земельных участков в составе объекта-аналога и объекта оценки определяются на основе данных о рыночной стоимости единицы площади земельного участка. При оценке и внесении поправок к ценам сделок с объектами-аналогами, имеющими размеры, отличные от размеров объекта оценки, полезным будет использование техник корректировки удельных цен.

В *таблице 18 и 19* приведены данные компании «RID Analytics», показывающие зависимость средней цены продажи и аренды 1 кв. м от площади объекта.

Таблица 18 - Распределение и средние цены объектов, предложенных к продаже на вторичном рынке недвижимости, в зависимости от их площади, сентябрь 2016 г.

Офисные				
Показатель/Размер	до 100 кв. м	100-250 кв. м	250-500 кв. м	более 500 кв. м
Число объектов	241	178	86	62
Доля от общего числа объектов	43%	31%	15%	11%
Средняя цена, руб. за 1 кв. м.	63 890	53 523	54 491	61 737
Разница цен (в % от мин. цены)	119%	100%	102%	115%
Производственно-складские				
Показатель/Размер	до 500 кв. м.	500-1000 кв. м.	1000-5000 кв. м.	более 5000 кв. м.
Число объектов	138	54	98	35
Доля от общего числа объектов	42%	17%	30%	11%
Средняя цена, руб. за 1 кв. м.	23 979	21 389	20 704	22 696
Разница цен (в % от мин. цены)	116%	103%	100%	110%
Торговые				
Показатель/Размер	до 100 кв. м.	100-200 кв. м.	200-600 кв. м.	более 600 кв. м.
Число объектов	232	179	145	50
Доля от общего числа объектов	38%	30%	24%	8%
Средняя цена, руб. за 1 кв. м.	91 603	86 365	76 884	67 767
Разница цен (в % от мин. цены)	135%	127%	113%	100%

Таблица 19 - Распределение и средние цены объектов, предложенных к аренде на вторичном рынке недвижимости, в зависимости от их площади, сентябрь 2016 г.

Офисные				
Показатель/Размер	до 100 кв. м	100-250 кв. м	250-500 кв. м	Более 500 кв. м
Число объектов	953	225	92	56
Доля от общего числа объектов	72%	17%	7%	4%
Разница цен (к мин. цене)	558	538	531	478
Производственно-складские				
Показатель/Размер	до 500 кв. м.	500-1000 кв. м.	1000-5000 кв. м.	Более 5000 кв. м.
Число объектов	538	216	252	30
Доля от общего числа объектов	52%	21%	24%	3%
Средняя ар. ставка, руб./кв. м.	224	207	219	266
Разница цен (к мин. цене)	108%	100%	106%	129%
Торговые				
Показатель/Размер	до 100 кв. м.	100-200 кв. м.	200-600 кв. м.	Более 600 кв. м.
Число объектов	417	173	218	72
Доля от общего числа объектов	47%	20%	25%	8%
Средняя ар. ставка, руб./кв. м.	968	909	804	672
Разница цен (к мин. цене)	144%	135%	120%	100%

Примечание 1: по малонаполненным группам средние цены не приводятся

Примечание 2: самая низкая цена в КАЖДОЙ СТРОКЕ взята за 100%

В таблице 20 приведены коэффициенты корректировки удельной стоимости земельных участков в зависимости от размера их площади.

Таблица 20 – Корректировка удельной стоимости земельных участков на площадь*

№ п/п	Площадь участка, кв. м	Коэффициент поправки
1	до 5 000 включительно	1,35
2	от 5 000 до 10 000 включительно	1,25
3	от 10 000 до 50 000 включительно	1,06
4	от 50 000 до 100 000 включительно	1,00
5	от 100 000 до 250 000 включительно	0,93
6	от 250 000 до 500 000 включительно	0,88
7	от 500 000 до 1 000 000 включительно	0,83
8	от 1 000 000 до 2 500 000 включительно	0,78
9	от 2 500 000 до 5 000 000 включительно	0,75
10	от 5 000 000 и выше	0,71

* Источник – Власов А.Д. «Методические рекомендации по определению рыночной стоимости земельных участков по кадастровым кварталам города Новосибирска». Издательство СО РАН, г. Новосибирск, 2007 г.

Поправка на площадь подчиняется экспоненциальной зависимости. Наиболее точно (коэффициент корреляции 0,9922) эту зависимость описывает следующее уравнение:

$$K_S = 1,8359 \cdot S^{-0,0853}, \quad (1)$$

где:

K_S – коэффициент корректировки;

S – площадь земельного участка, соток.

Таким образом, поправку по данному фактору можно рассчитать в соответствии со следующей формулой:

$$K_H = (K_{Soo}/K_{SoA} - 1) \cdot 100\%, \quad (2)$$

где:

K_H – размер корректировки на площадь земельного участка;

K_{Soo} – расчетное (в соответствии с формулой 1) значение коэффициента корректировки удельной стоимости земельного участка на размер его площади для объекта оценки;

K_{SoA} – расчетное (в соответствии с формулой 1) значение коэффициента корректировки удельной стоимости земельного участка на размер его площади для объекта-аналога.

Поправки, связанные с потребностью в ремонте, рассчитываются с учётом издержек на проведение ремонтных работ. Сначала разделение на 3 вида отделки: простая, улучшенная и евроремонт, далее:

- через УПВС найти соотношение простой и повышенной отделки;
- по данным строительных компаний города, таких как «СмартСтрой Сибирь» тел. 292-42-90, «СибСтрой» тел. 531-96-58, «Сибирский Стиль» тел. 291-52-53, взять данные о средней стоимости проведения простого, улучшенного и евроремонта 1 кв. м. помещения. Средняя стоимость качественного ремонта на Новосибирском рынке составляет 2 700 – 3 500 руб./кв. м.

В таблицах 21, 22 приведены данные компании «RID Analytics», показывающие зависимость средней цены продажи и арендной ставки 1 кв. м от состояния объекта.

Таблица 21 - Распределение и средние цены объектов, предложенных к продаже на вторичном рынке коммерческой недвижимости, в зависимости от их состояния

Показатель/Состояние объекта	Без ремонта/самоотделка	Ремонт	Евроремонт
Офисные			
Число объектов	62	201	45
Доля от общего числа объектов	20%	65%	15%
Средняя цена, руб. за 1 кв. м	55 127	58 976	65 325
Разница цен (в % от миним. цены)	100%	107%	118%
Производственно-складские			
Число объектов	27	33	3
Доля от общего числа объектов	43%	52%	5%
Средняя цена, руб. за 1 кв. м	15 651	25 092	33 868
Разница цен (в % от миним. цены)	100%	160%	216%

Торговые			
Число объектов	56	194	40
Доля от общего числа объектов	19%	67%	14%
Средняя цена, руб. за 1 кв. м	66 373	76 917	96 836
Разница цен (в % от миним. цены)	100%	116%	146%

Примечание: самая низкая цена в КАЖДОЙ СТРОКЕ взята за 100%

Таблица 22 - Распределение и средние арендные ставки объектов, предложенных к продаже на вторичном рынке коммерческой недвижимости, в зависимости от их состояния

Параметры/Состояние объекта	Без ремонта	Ремонт	Евроремонт
Офисные			
Число объектов	38	573	83
Доля от общего числа объектов	5%	83%	12%
Средняя ставка, руб. за 1 кв. м	522	535	573
Разница ставок (в % от минимальной ставки)	100%	102%	110%
Производственно-складские			
Число объектов	13	79	8
Доля от общего числа объектов	13%	79%	8%
Средняя ставка, руб. за 1 кв. м	208	218	248
Разница ставок (в % от минимальной ставки)	100%	105%	119%
Торговые			
Число объектов	48	261	51
Доля от общего числа объектов	13%	73%	14%
Средняя ставка, руб. за 1 кв. м	746	742	980
Разница ставок (в % от минимальной ставки)	101%	100%	132%

В таблицах 23, 24 приведены данные компании «RID Analytics», показывающие зависимость средней цены продажи и арендной ставки 1 кв. м от этажа расположения объекта.

Таблица 23 - Распределение и средние цены объектов, предложенных к продаже на вторичном рынке коммерческой недвижимости, в зависимости от этажа

Показатель/Расположение объекта	Цоколь, подвал	Первый этаж	Второй - третий этаж	Четвертый этаж и выше
Офисные				
Число объектов	89	97	87	56
Доля от общего числа объектов	27%	29%	26%	17%
Средняя цена, руб. за 1 кв. м	46 799	53 498	59 572	58 426
Разница цен (в % от мин. цены)	100%	114%	127%	125%
Производственно-складские				
Число объектов	51	15	12	3
Доля от общего числа объектов	63%	19%	15%	4%
Средняя цена, руб. за 1 кв. м	23 631	20 491	24 161	26 575
Разница цен (в % от мин. цены)	115%	100%	118%	130%
Торговые				
Число объектов	76	231	40	4
Доля от общего числа объектов	22%	66%	11%	1%
Средняя цена, руб. за 1 кв. м	59 546	85 915	71 211	66 883
Разница цен (в % от мин. цены)	100%	144%	120%	112%

Таблица 24 - Распределение и средние арендные ставки предложения на вторичном рынке коммерческой недвижимости, в зависимости от этажа

Показатель/Этаж	Цоколь, подвал	Первый этаж	Второй - третий этаж	Четвертый этаж и выше
Офисные				
Число объектов	87	212	348	237
Доля от общего числа объектов	10%	24%	39%	27%
Средняя ставка, руб. за 1 кв. м	462	527	491	568
Разница ставок (в % от минимальной ставки)	100%	114%	106%	123%

Производственно-складские				
Число объектов	66	116	65	4
Доля от общего числа объектов	26%	46%	26%	2%
Средняя ставка, руб. за 1 кв. м	186	227	213	190
Разница ставок (в % от минимальной ставки)	100%	122%	115%	102%
Торговые				
Число объектов	78	352	98	20
Доля от общего числа объектов	14%	64%	18%	4%
Средняя ставка, руб. за 1 кв. м	622	904	639	742
Разница ставок (в % от минимальной ставки)	100%	145%	103%	119%

7. К экономическим относятся характеристики, которые оказывают влияние на доходность объекта:

- возможности экономии ресурсов. Потери стоимости из-за недостатков проекта или конструкций, приводящих к различию расходов ресурсов для объекта оценки и объекта-аналога, оцениваются по разнице коэффициентов операционных расходов;
- использование объекта-аналога до и после продажи может не в полной мере соответствовать принципу наилучшего и наиболее эффективного использования (ННЭИ). Это обстоятельство должно учитываться путем корректировки цены сделки с объектом-аналогом рыночно обоснованной поправкой к величине эффективного валового дохода.

8. Наличие или отсутствие необходимых или желательных элементов сервиса, включая дополнительные компоненты, не относящиеся к недвижимости, может оказывать существенное влияние на цену сделки. Любое отклонение от требования «эталона» приводит к необходимости соответствующей корректировки цены сделки (как правило, путем капитализации будущих затрат покупателя на постоянную или временную аренду части прилегающих территорий): наличие или отсутствие на объекте технических средств систем безопасности (в достаточном количестве и должного качества), а также договорных отношений с надежной службой безопасности оказывают (за редкими исключениями в нетипичных случаях) влияние на сумму сделки. В этом случае корректировку цены сделки можно выполнить путем добавления (исключения) затрат на установку (ремонт, замену) оборудования и поиск партнера из числа фирм, специализирующихся на обеспечении безопасности.

9.4. Основные выводы относительно рынка недвижимости в сегментах, необходимых для оценки объекта оценки

Рынок коммерческой недвижимости Новосибирска весьма развит. Объем предложения к продаже на вторичном рынке в сентябре 2016 г. составлял 1 524 объектов общей площадью 922 тыс. кв. м., на общую сумму 35,4 млрд. рублей. Объем предложения сдачи в аренду составлял 3 295 объектов общей площадью 1 354,8 тыс. кв. м., на общую сумму 481,1 млн. рублей в месяц.

Средний срок экспозиции в сентябре 2016 г. на вторичном рынке коммерческой недвижимости по офисным помещениям составил 42,8 недель, увеличившись за год (по сравнению с сентябрем 2015 г.) на 15%. По торговым объектам срок экспозиции составил 38,8 недель (увеличение за год составило 5%). По производственно-складским объектам срок экспозиции составил 31,8 недель (уменьшение за год составило 9%). На рынке аренды – по офисным помещениям средний срок экспозиции составил 26,2 недели, по производственно-складским и торговым – 22,1 и 22,6 недель соответственно.

Указанный выше рост срока экспозиции на рынке продажи офисных и торговых объектов свидетельствует о превышении предложения над спросом, что предполагает возможность существенной величины скидки на торг в процессе совершения сделки купли-продажи.

Анализ ценовых тенденций рынка недвижимости Новосибирска показал снижение цен за период с сентября 2015 г. по сентябрь 2016 г. в размере 2,5% для производственно-складских и 11% для торговых объектов. За тот же период времени арендные ставки снизились на 6,7% для офисных объектов и 8,8% для торговых объектов. Изменение арендных ставок производственно-складских объектов составило +0,5%.

10. ОПИСАНИЕ ПРОЦЕССА ОЦЕНКИ ОБЪЕКТА ОЦЕНКИ (ПОСЛЕДОВАТЕЛЬНОСТЬ ОПРЕДЕЛЕНИЯ СТОИМОСТИ ОБЪЕКТА ОЦЕНКИ)

10.1. Основные понятия и термины

В соответствии с ФСО № 1:

1. *К объектам оценки* относятся объекты гражданских прав, в отношении которых законодательством Российской Федерации установлена возможность их участия в гражданском обороте.

2. *Цена* - это денежная сумма, запрашиваемая, предлагаемая или уплачиваемая участниками в результате совершенной или предполагаемой сделки.

3. *Стоимость объекта оценки* - это наиболее вероятная расчетная величина, определенная на дату оценки в соответствии с выбранным видом стоимости согласно требованиям Федерального стандарта оценки «Цель оценки и виды стоимости (ФСО № 2)».

4. *Итоговая величина стоимости* - стоимость объекта оценки, рассчитанная при использовании подходов к оценке и обоснованного оценщиком согласования (обобщения) результатов, полученных в рамках применения различных подходов к оценке.

5. *Подход к оценке* - это совокупность методов оценки, объединенных общей методологией. *Метод проведения оценки объекта оценки* - это последовательность процедур, позволяющая на основе существенной для данного метода информации определить стоимость объекта оценки в рамках одного из подходов к оценке.

6. *Дата определения стоимости объекта оценки* (дата проведения оценки, дата оценки) - это дата, по состоянию на которую определена стоимость объекта оценки.

Если в соответствии с законодательством Российской Федерации проведение оценки является обязательным, то с даты оценки до даты составления отчета об оценке должно пройти не более трех месяцев, за исключением случаев, когда законодательством Российской Федерации установлено иное.

7. *Допущение* - предположение, принимаемое как верное и касающееся фактов, условий или обстоятельств, связанных с объектом оценки или подходами к оценке, которые не требуют проверки оценщиком в процессе оценки.

8. *Объект-аналог* - объект, сходный объекту оценки по основным экономическим, материальным, техническим и другим характеристикам, определяющим его стоимость.

9. *Основными подходами*, используемыми при проведении оценки, являются сравнительный, доходный и затратный подходы. При выборе используемых при проведении оценки подходов следует учитывать не только возможность применения каждого из подходов, но и цели и задачи оценки, предполагаемое использование результатов оценки, допущения, полноту и достоверность исходной информации. На основе анализа указанных факторов обосновывается выбор подходов, используемых оценщиком.

10. *Сравнительный подход* - совокупность методов оценки, основанных на получении стоимости объекта оценки путем сравнения оцениваемого объекта с объектами-аналогами. Сравнительный подход рекомендуется применять, когда доступна достоверная и достаточная для анализа информация о ценах и характеристиках объектов-аналогов. При этом могут применяться как цены совершенных сделок, так и цены предложений.

11. *Доходный подход* - совокупность методов оценки, основанных на определении ожидаемых доходов от использования объекта оценки. Доходный подход рекомендуется применять, когда существует достоверная информация, позволяющая прогнозировать будущие доходы, которые объект оценки способен приносить, а также связанные с объектом оценки расходы.

12. *Затратный подход* - совокупность методов оценки стоимости объекта оценки, основанных на определении затрат, необходимых для приобретения, воспроизводства либо замещения объекта оценки с учетом износа и устареваний. Затратный подход преимущественно применяется в тех случаях, когда существует достоверная информация, позволяющая определить затраты на приобретение, воспроизводство либо замещение объекта оценки.

В соответствии с ФСО № 2:

1. *При использовании понятия стоимости* при осуществлении оценочной деятельности указывается конкретный вид стоимости, который определяется предполагаемым использованием результата оценки.

При осуществлении оценочной деятельности используются следующие *виды стоимости объекта оценки*: рыночная стоимость, инвестиционная стоимость, ликвидационная стоимость, кадастровая стоимость. Данный перечень видов стоимости не является исчерпывающим. Оценщик вправе использовать другие виды стоимости в соответствии с действующим законодательством Российской Федерации, а также международными стандартами оценки.

2. Понятие рыночной стоимости установлено Федеральным законом от 29 июля 1998 г. № 135-ФЗ «Об оценочной деятельности в Российской Федерации». В соответствии со статьей 3 Федерального закона № 135-ФЗ:

Под рыночной стоимостью объекта оценки понимается наиболее вероятная цена, по которой данный объект оценки может быть отчужден на открытом рынке в условиях конкуренции, когда стороны сделки действуют разумно, располагая всей необходимой информацией, а на величине цены сделки не отражаются какие-либо чрезвычайные обстоятельства, то есть когда:

- одна из сторон сделки не обязана отчуждать объект оценки, а другая сторона не обязана принимать исполнение;
 - стороны сделки хорошо осведомлены о предмете сделки и действуют в своих интересах;
 - объект оценки представлен на открытом рынке посредством публичной оферты, типичной для аналогичных объектов оценки;
 - цена сделки представляет собой разумное вознаграждение за объект оценки и принуждения к совершению сделки в отношении сторон сделки с чьей-либо стороны не было;
- платеж за объект оценки выражен в денежной форме.

Международный стандарт финансовой отчетности (IFRS) 13 дает определение справедливой стоимости как цены, которая была бы получена при продаже актива или уплачена при передаче обязательства в условиях операции, осуществляемой на организованном рынке, между участниками рынка на дату оценки.

В соответствии с п. 15 МСФО 13: Оценка справедливой стоимости предполагает обмен актива или обязательства при проведении между участниками рынка операции на добровольной основе по продаже актива или передаче обязательства на дату оценки в текущих рыночных условиях.

В соответствии с п. 24 МСФО 13: Справедливая стоимость - это цена, которая может быть получена при продаже актива или уплачена при передаче обязательства при проведении операции на добровольной основе на основном (или наиболее выгодном) рынке на дату оценки в текущих рыночных условиях (то есть выходная цена) независимо от того, является ли такая цена непосредственно наблюдаемой или рассчитывается с использованием другого метода оценки.

Таким образом, исходя из приведенных определений, для целей настоящей оценки справедливая стоимость объекта оценки совпадает с его рыночной стоимостью.

10.2 Последовательность определения стоимости объекта оценки

Основанием для проведения работ по оценке стоимости недвижимости является договор между оценщиком и заказчиком. В случаях, предусмотренных законодательством Российской Федерации, оценка стоимости недвижимости может быть проведена оценщиком на основании определения суда, арбитражного суда, третейского суда, а также по решению уполномоченного органа. Процедура оценки рыночной стоимости земельных участков включает пять этапов:

1. *Определение основных вопросов оценки.* На этом этапе устанавливаются следующие параметры оценки: цель оценки; стандарты оценки, в соответствии с которыми определяется стоимость; правовой режим и объем оцениваемых прав на земельный участок (категория земель, в границах которых расположен земельный участок, его разрешенное использование, форма собственности, кадастровый номер, сервитуты и ограничения вещных прав на земельный участок, наличие застройки, определение даты проведения оценки).

2. *Сбор, проверка и анализ информации.* На этом этапе анализируются *общие данные* (информация о природных, экономических, социальных и других факторах, влияющих на рыночную стоимость земельного участка в масштабах района его расположения) и *специальные данные* (характеристики объекта оценки, потенциал его местоположения, социально-экономическая ситуация в регионе с характеристикой состояния рынка земли и недвижимости).

3. *Анализ наиболее эффективного использования земельного участка.* Рыночная стоимость земельного участка определяется исходя из его наиболее эффективного использования, т.е. наиболее вероятного использования, являющегося физически возможным, экономически оправданным, соответствующим требованиям законодательства, финансово осуществимым, и в результате которого расчетная величина стоимости земельного участка будет максимальной.

4. *Расчет рыночной стоимости на основе трех подходов к оценке – затратного, сравнительного и доходного и согласование полученных результатов.* В рамках каждого из подходов к оценке оценщик самостоятельно определяет конкретные методы оценки. При этом учитывается объем и достоверность доступной для использования того или иного метода рыночной информации.

5. *Подготовка отчета об оценке.* Все материалы отчета об оценке должны быть направлены на обоснование определяемого вида стоимости земельного участка. Итоговая величина стоимости земельного участка выражается в рублях в виде единой величины, если в договоре об оценке не предусмотрено иное.

10.3. Анализ наилучшего и наиболее эффективного использования

Анализ наилучшего и наиболее эффективного использования (ННЭИ) представляет собой составную часть алгоритма процедур определения рыночной стоимости и всех видов стоимости, производных от рыночной. Для каждого объекта недвижимости алгоритм анализа ННЭИ состоит из пяти этапов.

Этап 1. Составляется максимально полный перечень функций, которые могут быть реализованы на базе исследуемого объекта.

Этап 2. Из составленного перечня исключаются те функции, реализация которых по данным анализа может встретить непреодолимые препятствия вследствие законодательных и нормативно-правовых ограничений.

Этап 3. Изучаются возможности физической осуществимости функций, остающихся в перечне после выполнения процедур этапа 2.

Этап 4. Юридически разрешенные и физически осуществимые функции остаются в перечне только в случае их экономической целесообразности, т.е. если соотношение платежеспособного спроса и конкурентного предложения на локальном рынке недвижимости обеспечивает возврат капитала и доходы на капитал с нормой этого дохода не ниже нормы отдачи для одного из надежных альтернативных проектов.

Этап 5. Из экономически обоснованных и финансово осуществимых проектов выбираются несколько проектов с реализацией функций, использование которых принесет собственнику максимальную доходность и максимальную рыночную стоимость объекта с учетом рисков и норм отдачи на капитал для каждого варианта. Именно один из этих последних проектов (наименее рискованный) и признается отвечающим принципу наилучшего и наиболее эффективного использования объекта.

Анализ наиболее эффективного использования позволяет выявить наиболее прибыльное использование объекта недвижимости, на который ориентируются участники рынка (покупатели и продавцы) при формировании цены сделки. При определении рыночной стоимости оценщик руководствуется результатами этого анализа для выбора подходов и методов оценки объекта оценки и выбора сопоставимых объектов недвижимости при применении каждого подхода (ФСО № 7, Часть VI, п. 15).

Принимая во внимание правовые и физические особенности объекта оценки, физические условия и экономическую жизнеспособность вариантов использования, на основе основных критериев (физической возможности, допустимости с точки зрения законодательства, экономической оправданности, финансовой осуществимости и максимальной продуктивности) оценщик пришел к выводу: *наилучшее и наиболее эффективное использование объекта оценки – его фактическое использование в качестве трансформаторной подстанции.*

10.4. Обоснование выбора подходов и методов

Оценщик при проведении оценки обязан использовать затратный, сравнительный и доходный подходы к оценке или обосновать отказ от использования того или иного подхода (ФСО 1, Часть IV. п. 20).

Доходный подход – совокупность методов оценки стоимости объекта оценки, основанный на определении ожидаемых доходов от использования объекта оценки. Доходный подход в оценке недвижимости представляет собой процедуру оценки стоимости, исходя из того принципа, что стоимость недвижимости определяется приведением ожидаемых будущих доходов, которые принесет данная недвижимость в процессе своей оставшейся экономической жизни, к их текущей стоимости на момент оценки.

Основные принципы оценки доходного актива — принцип ожидания и принцип замещения. Принцип ожидания заключается в том, что стоимость актива определяется нынешней (сегодняшней, текущей) ценностью всех его будущих доходов. Чем выше доходный потенциал оцениваемого актива, тем выше его стоимость. При этом анализ доходов должен осуществляться на протяжении всей оставшейся экономической жизни актива при условии его использования в течение этого периода наиболее эффективным образом. В соответствии с принципом замещения максимальная стоимость актива не должна превышать наименьшей цены, по которой может быть приобретен другой актив с эквивалентной доходностью. Данный принцип является аналогом экономического принципа альтернативности инвестиций.

Доходный подход рекомендуется применять, когда существует достоверная информация, позволяющая прогнозировать будущие доходы, которые объект оценки способен приносить, а также связанные с объектом оценки расходы (ФСО № 1, Часть III. п. 16).

В рамках доходного подхода стоимость недвижимости может определяться методом прямой капитализации, методом дисконтирования денежных потоков или методом капитализации по расчетным моделям (ФСО № 7, Часть VII п. 23).

Метод прямой капитализации применяется для оценки объектов недвижимости, не требующих значительных капитальных вложений в их ремонт или реконструкцию, фактическое использование которых соответствует их наиболее эффективному использованию. Определение стоимости объектов недвижимости с использованием данного метода выполняется путем деления соответствующего рынку годового дохода от объекта на общую ставку капитализации, которая при этом определяется на основе анализа рыночных данных о соотношениях доходов и цен объектов недвижимости, аналогичных оцениваемому объекту.

Метод дисконтирования денежных потоков применяется для оценки недвижимости, генерирующей или способной генерировать потоки доходов с произвольной динамикой их изменения во времени путем дисконтирования их по ставке, соответствующей доходности инвестиций в аналогичную недвижимость.

Метод капитализации по расчетным моделям применяется для оценки недвижимости, генерирующей регулярные потоки доходов с ожидаемой динамикой их изменения. Капитализация таких доходов проводится по общей ставке капитализации, конструируемой на основе ставки дисконтирования, принимаемой в расчет модели возврата капитала, способов и условий финансирования, а также ожидаемых изменений доходов и стоимости недвижимости в будущем.

Для недвижимости, которую можно сдавать в аренду, в качестве источника доходов следует рассматривать арендные платежи.

Сравнительный подход – совокупность методов оценки стоимости объекта оценки, основанный на сравнении объекта оценки с объектами – аналогами объекта оценки, в отношении которых имеется информация о ценах. Объектом - аналогом объекта оценки для целей оценки признается объект, сходный объекту оценки по основным экономическим, материальным, техническим и другим характеристикам, определяющим его стоимость. Сравнительный подход основан на принципе замещения, то есть предполагается, что рациональный покупатель не заплатит за конкретную собственность больше, чем обойдется приобретение другой сходной собственности, обладающей такой же полезностью.

Сравнительный подход рекомендуется применять, когда доступна достоверная и достаточная для анализа информация о ценах и характеристиках объектов-аналогов. При этом могут применяться как цены совершенных сделок, так и цены предложений (ФСО № 1, Часть III п. 13). Сравнительный подход базируется на утверждении, что рыночная стоимость объектов, находящихся в одной стране или регионе и имеющих сходные производственно-эксплуатационные характеристики, будет различаться незначительно.

Возможность применения сравнительного подхода зависит от наличия активного рынка, поскольку подход предполагает использование данных о фактически совершенных сделках купли-продажи.

Затратный подход - совокупность методов оценки стоимости объекта оценки, основанных на определении затрат, необходимых для воспроизводства либо замещения объекта оценки с учетом износа и устареваний. Затратами на воспроизводство объекта оценки являются затраты, необходимые для создания точной копии объекта оценки с использованием применявшихся при создании объекта оценки материалов и технологий. Затратами на замещение объекта оценки являются затраты, необходимые для создания аналогичного объекта с использованием материалов и технологий, применяющихся на дату оценки.

Затратный подход основан на принципе замещения, согласно которому предполагается, что разумный покупатель не заплатит за объект недвижимости больше, чем стоимость строительства объекта, аналогичного по своей полезности оцениваемому объекту.

Затратный подход преимущественно применяется в тех случаях, когда существует достоверная информация, позволяющая определить затраты на приобретение, воспроизводство либо замещение объекта оценки (ФСО № 1, Часть III п. 19).

Затратный подход рекомендуется применять для оценки объектов недвижимости - земельных участков, застроенных объектами капитального строительства, или объектов капитального строительства, *но не их частей, например жилых и нежилых помещений*. Затратный подход рекомендуется использовать при низкой активности рынка, когда недостаточно данных, необходимых для применения сравнительного и доходного подходов к оценке, а также для оценки недвижимости специального назначения и использования (ФСО № 7, Часть VII п. 24).

При определении стоимости объекта оценки (помещений трансформаторной подстанции с установленным в них оборудованием) Оценщиками учтен тот факт, что объект в целом является специализированным активом, и на рынке не выявлено сделок по продаже или сдаче в аренду аналогичных объектов. Исходя из этого, сравнительный подход применялся при определении стоимости помещения трансформаторной подстанции, при этом подбор объектов-аналогов производился из категорий универсальных и производственно-складских помещений рынка коммерческой недвижимости. Доходный подход не применялся в силу специфики данного объекта недвижимости – так он предназначен для обслуживания трансформатора и не предназначен для извлечения дохода на прямую – то есть путем сдачи данного помещения в аренду. В рамках сравнительного подхода использовался метод сравнительного анализа продаж. В рамках затратного подхода при определении стоимости помещения использовались сборники укрупненных показателей восстановительной стоимости.

10.5. Оценка Объекта оценки затратным подходом

Затратный подход основывается на изучении возможностей инвестора в приобретении недвижимости и исходит из принципа замещения, гласящего, что покупатель, проявляя должную благоразумность, не заплатит за объект большую сумму, чем та, в которую обойдется получение соответствующего участка под застройку и возведение аналогичного по назначению и качеству объекта в обозримый период без существенных задержек.

Основные этапы процедуры оценки при данном подходе:

1. Расчет стоимости приобретения или долгосрочной аренды свободной и имеющейся в распоряжении земли в целях оптимального ее использования.

2. Расчет восстановительной стоимости нового объекта недвижимости. В основе расчета восстановительной стоимости лежит расчет затрат на воссоздание рассматриваемого объекта, исходя из современных цен и условий изготовления аналогичных объектов на определенную дату. В зависимости от цели оценки и необходимой точности расчета существует несколько способов определения восстановительной стоимости:

- метод сравнительной единицы;
- метод разбивки по компонентам;
- метод количественного обследования.

3. Определение величины физического износа, а также, функционального и экономического устаревания объекта недвижимости.

4. Определение стоимости воспроизводства / замещения объекта путем уменьшения восстановительной стоимости на величину накопленного износа.

5. Суммирование полученных стоимостей воспроизводства / замещения и земельного участка для получения рыночной стоимости объекта недвижимости в рамках затратного подхода.

*Стоимость объекта недвижимости = стоимость земельного участка + стоимость
нового строительства - накопленный износ.*

Под стоимостью нового строительства понимается *восстановительная стоимость* (затраты на точное воспроизводство) и *стоимость замещения* (затраты на строительство аналога).

Определение стоимости земельного участка

Заказчиком не были представлены документы на земельный участок, относящийся к зданию № 4 комплекса зданий Технопарка. Площадь земельного участка определена кадастровыми инженерами ЗАО «Сибирское правовое агентство» расчётным путём и, по состоянию на дату оценки, составила 3 745,15 кв. м. Площадь земельного участка, приходящаяся на оцениваемый объект, составляет 84,95 кв. м.

Принимая во внимание, что площадь здания № 4 составляет 2 799,4 кв. м, а площадь оцениваемого объекта – 63,5 кв. м, определяем площадь земельного участка, приходящуюся на оцениваемый объект, а именно:

$$3\,745,15 \cdot 63,5 / 2\,799,4 = 84,95 \text{ кв. м.}$$

Определение рыночной стоимости указанного земельного участка производим методом сравнения продаж. Метод предполагает следующую последовательность действий:

- определение элементов, по которым осуществляется сравнение объекта оценки с объектами - аналогами (далее - элементов сравнения);
- определение по каждому из элементов сравнения характера и степени отличий каждого аналога от оцениваемого земельного участка;
- определение по каждому из элементов сравнения корректировок цен аналогов, соответствующих характеру и степени отличий каждого аналога от оцениваемого земельного участка;
- корректировка по каждому из элементов сравнения цен каждого аналога, сглаживающая их отличия от оцениваемого земельного участка;
- расчет рыночной стоимости земельного участка путем обоснованного обобщения скорректированных цен аналогов.

При расчёте стоимости объекта методом сравнения продаж Оценщики оперируют следующими терминами:

Аналог объекта оценки — сходный по основным экономическим, материальным, техническим и другим характеристикам объекту оценки другой объект, цена которого известна из сделки, состоявшейся при сходных условиях.

Объекты сравнения — проданные или предложенные к продаже на том же рынке объекты недвижимости, обладающие таким же оптимальным использованием, как и оцениваемый объект и максимально близкие к нему по другим характеристикам.

Единицы сравнения — некоторые общие для всех объектов удельные или абсолютные, физические или экономические единицы измерения стоимости, сопоставляемые и подвергаемые корректировке.

К *элементам сравнения* относятся факторы стоимости объекта оценки (факторы, изменение которых влияет на рыночную стоимость объекта оценки) и сложившиеся на рынке характеристики сделок с земельными участками.

Наиболее важными факторами стоимости, как правило, являются:

- местоположение и окружение;
- целевое назначение, разрешенное использование, права иных лиц на земельный участок;
- физические характеристики (рельеф, площадь, конфигурация и др.);
- транспортная доступность;
- инфраструктура (наличие или близость инженерных сетей и условия подключения к ним, объекты социальной инфраструктуры и т.п.).

Характер и степень отличий аналога от оцениваемого земельного участка устанавливаются в разрезе элементов сравнения путем прямого сопоставления каждого аналога с объектом оценки. При этом предполагается, что сделка с объектом оценки будет совершена исходя из сложившихся на рынке характеристик сделок с земельными участками.

Выбор единицы сравнения

Можно выделить три основных критерия выбора единицы сравнения:

1. Данная единица сравнения используется покупателями и продавцами, а также другими специалистами на конкретном сегменте рынка.
2. Данная единица сравнения является общей для объекта оценки и объектов-аналогов («общий знаменатель»).
3. Данная единица сравнения является удельной характеристикой (удельной ценой), что существенно ослабляет зависимость этой характеристики от общего количества ценообразующих факторов.

Исходя из вышеизложенного, в качестве единицы сравнения Оценщиком выбрана цена за 1 кв. м площади участка. Этим же объясняется отказ от использования других единиц сравнения.

Подбор аналогов

Для проведения оценки Оценщиками были проанализированы предложения на дату проведения оценки по выставленным на продажу земельным участкам. Источниками для поиска объектов сравнения являлись данные о ценах предложения к продаже земельных участков, размещённые в сети Интернет <http://land.ngs.ru/>, www.avito.ru. Поскольку оцениваемый земельный участок в данной работе рассматривается как условно свободный, выбор объектов-аналогов произведен с учетом этого допущения, т.е. среди земельных участков, свободных от капитальной застройки зданиями и сооружениями. Информация по объектам — аналогам представлена в *таблице 25*.

С помощью построения корректировочной *таблицы 26* Оценщиками были устранены различия между сопоставимыми объектами и объектом оценки по перечисленным ниже элементам сравнения. В таблице показаны объекты сравнения и те корректировки, которые были внесены исходя из имеющихся различий между сопоставимым и оцениваемым объектами в процентном выражении.

Таблица 25 — Характеристики объектов-аналогов продажи земельных участков

№ п/п	Местоположение земельных участков	Физические характеристики	Цена предложения, руб.	Дата экспонирования	Источник информации
A1	Новосибирск, Советский район Ориентир — Ивлева	Площадь 10 соток	2 000 000	07 июля 2016 г.	http://land.ngs.ru/view/12568233/ Елена +7 383 310-45-67
A2	Новосибирск, Советский район Ориентир — ОбьГЭС	Продам земельный участок, площадь 0.9 га. Вид разрешенного использования: под промышленные, торговые предприятия. На участке расположено здание площадью 105 кв. м. Участок находится в районе здания по ул. Софийская д.12, развита инфраструктура	15 000 000	12 июля 2016 г.	http://land.ngs.ru/view/2320488/ Эвелина +7 383 287-17-17 ЗАО «Техстрой»
A3	Новосибирск, Советский район Ориентир — Академгородок, Нижняя Ельцовка	ПРОДАЁТСЯ! 42 сотки (0.42 Га)! Находится в Советском районе г. Новосибирска в Академгородке, Нижняя Ельцовка, ул. Тимакова. 500 метров до трассы Академгородок-Кольцово. Земли населённых пунктов, Разрешённое использование П2, земли Коммерческого назначения: под строительство баз и складов различного профиля, логистический центр, стоянки, СТО, шиномонтажные мастерские, автомойки, автодромы и т.д. Условно разрешенные виды использования: гостиницы, мотели спортивно-оздоровительные сооружения и площадки отдыха индивидуальные жилые дома, здания или помещения гостиничного типа для пребывания работающих по вахтовому методу, многоквартирные, малоэтажные дома, в том числе с помещениями общественного назначения, автостоянками. Можно подтянуть газ, электричество с доп. мощностями.	4 350 000	14 июля 2016 г.	http://land.ngs.ru/view/13534463/ Арисов Сергей +7 383 291-08-16 +7 383 336-06-20 АН «Ваш Академгородок»
A4	Новосибирск, Советский район Ориентир — ОбьГЭС	Продам право аренды на земельный участок под строительство 29,28 сот. Земли промназначения, в черте города. Место расположения ул. Варшавская (ОбьГЭС) Получено Разрешение на объект капитального строительства Склад непродовольственных товаров.	3 900 000	04 июля 2016 г.	http://land.ngs.ru/view/10176732/ отдел продаж +7 383 310-13-10 +7 913 912-57-76 ООО «СЛК»

Таблица 25 — Корректировки по сравнимым продажам

№ корр.	Характеристики	Ед. изм.	Объект оценки	A1	A2	A3	A4
	Цена предложения	руб.	-	2 000 000	15 000 000	4 350 000	3 900 000
	Площадь объектов	кв. м	84,95	1 000	9 000	4 200	2 928
	Цена 1 ед. сравнения	руб./кв. м	-	2 000	1 667	1 036	1 332
Корректировки относительно объекта оценки							
1	Право собственности	-	аренда	аренда	аренда	аренда	аренда
	корректировка	%	-	0	0	0	0
	величина корректировки	руб./кв. м	-	0	0	0	0
	скорректированная цена	руб./кв. м	-	2 000	1 667	1 036	1 332
2	Условия финансирования	-	собственные средства	собственные средства	собственные средства	собственные средства	собственные средства
	корректировка	%	-	0	0	0	0
	величина корректировки	руб./кв. м	-	0	0	0	0
	скорректированная цена	руб./кв. м	-	2 000	1 667	1 036	1 332
3	Условия сделки	-	рыночные	рыночные	рыночные	рыночные	рыночные
	корректировка	%	-	0	0	0	0
	величина корректировки	руб./кв. м	-	0	0	0	0
	скорректированная цена	руб./кв. м	-	2 000	1 667	1 036	1 332
4	Условия рынка	-					
4.1	Дата предложения	-	02 декабря 2016 г.	07 июля 2016 г.	12 июля 2016 г.	14 июля 2016 г.	04 июля 2016 г.
	корректировка	%	-	0	0	0	0
	величина корректировки	руб./кв. м	-	0	0	0	0
	скорректированная цена	руб./кв. м	-				
4.2	Приведение цены предложения к цене сделки	-	-	предложение	предложение	предложение	предложение
	корректировка	%	-	-12	-12	-12	-12
	величина корректировки	руб./кв. м	-	-240	-200	-124	-160
	скорректированная цена	руб./кв. м	-	1 760	1 467	912	1 172
5	Категория земель	-	земли населенных пунктов	земли населенных пунктов	земли населенных пунктов	земли населенных пунктов	земли населенных пунктов
	корректировка	%	-	0	0	0	0
	величина корректировки	руб./кв. м	-	0	0	0	0
6	Вид разрешённого использования	-	для обслуживания административного здания	универсальное	универсальное	универсальное	универсальное

ЗАО «Сибирское правовое агентство» • ООО «ТМ-ТРАСТ»

	корректировка	%	-	0	0	0	0
	величина корректировки	руб./кв. м	-	0	0	0	0
7	Местоположение и окружение	-	г. Новосибирск, Советский район	г. Новосибирск, Советский район	г. Новосибирск, Советский район	г. Новосибирск, Советский район	г. Новосибирск, Советский район
	корректировка	%	-	0	0	0	0
	величина корректировки	руб./кв. м	-	0	0	0	0
8	Конфигурация, рельеф, ландшафт	-	одинаковые				
	Корректировка	%	-	0	0	0	0
0	величина корректировки	руб./кв. м	-	0	0	0	0
9	Транспортная доступность	-	одинаковая				
	Корректировка	%	-	0	0	0	0
	величина корректировки	руб./кв. м	-	0	0	0	0
10	Подъездные пути	-	одинаковые				
	Корректировка	%	-	0	0	0	0
	величина корректировки	руб./кв. м	-	0	0	0	0
11	Коммуникации	-	есть возможность подключения	есть возможность подключения	есть возможность подключения	есть возможность подключения	есть возможность подключения
	Корректировка	%	-	0	0	0	0
	величина корректировки	руб./кв. м	-	0	0	0	0
12	Общая площадь участка	кв. м	84,95	1 000	9 000	4 200	2 928
	Корректировка	%	-	23,4	48,8	39,5	35,3
	величина корректировки	руб./кв. м	-	358	623	313	413
	Общая величина корректировки по пп. 5-12	руб./кв.м.	-	358	623	313	413
Данные для выводов							
	Суммарная коррекция	руб./кв. м	-	+ 118	+ 423	+ 189	+ 253
	в % от цены 1 кв. м	%	-	5,9	25,4	18,2	19,0
	Скорректированная цена	руб./кв. м	-	2 118	2 090	1 225	1 585
	Весовой коэффициент	-	-	0,536	0,124	0,174	0,166
Итоговая стоимость 1 кв. м оцениваемого земельного участка		руб./кв. м	1 870,67				

Проверка однородности выборки

Для проверки однородности значений цен предложений по продаже объектов-аналогов оценщиком был рассчитан коэффициент вариации. Вариацией признака в статистике называется различие индивидуальных значений признака внутри изучаемой совокупности. Она возникает в результате того, что индивидуальные значения складываются под влиянием разнообразных факторов. Средняя величина – это абстрактная, обобщающая характеристика признака изучаемой совокупности, но она не показывает строения совокупности, которое существенно для его познания.

Расчет коэффициента вариации произведен по следующей формуле:

$$CV = \sigma / V_{cp}, \quad (1)$$

где CV – коэффициент вариации,

σ – среднее квадратичное отклонение,

V_{cp} – средняя величина цен предложения по объектам-аналогам.

$$\sigma = \sqrt{\frac{(V_1 - V_{cp})^2 + (V_2 - V_{cp})^2 + \dots + (V_n - V_{cp})^2}{n}}$$

$$V_{cp} = \frac{V_1 + V_2 + \dots + V_n}{n}$$

где V_1, \dots, V_n – цены предложения по разным объектам-аналогам,

n – количество объектов-аналогов.

Чем больше значение коэффициента вариации, тем относительно больший разброс и меньшая выравненность используемых значений. Если коэффициент вариации меньше 10%, то изменчивость вариационного ряда принято считать незначительной, от 10 до 20% - относится к средней, больше 20% и меньше 33% - к значительной, и если коэффициент вариации превышает 33%, то это говорит о неоднородности информации и необходимости исключения крайних значений.

Расчет коэффициента вариации в данном случае, исходя из цен предложений выбранных объектов-аналогов, показывает, что его величина составляет 23,9%, и т.о. находится в допустимом диапазоне.

Обоснование корректировок

1. *Передаваемые права.* Информации о правовом статусе объектов-аналогов А1 - А3 в публикации о продаже не содержится. Однако, следует учесть тот факт, что при продаже земельных участков, находящихся на праве собственности, в публикациях, как правило, информация о правовом статусе указывается. Таким образом, с большой степенью достоверности можно заключить, что объекты-аналоги А1 - А3 находятся на праве аренды. Корректировка по данному параметру не требуется.

2. *Условия финансирования.* Сделки купли-продажи в аспектах финансовых расчётов могут иметь следующие варианты:

- расчёт с покупателем за счёт собственных средств;
- за счёт полученного покупателем кредита;
- финансирование сделки продавцом.

В связи с тем, что оценщику неизвестны конкретные покупатели объектов-аналогов, оценка рыночной стоимости выполнена в расчёте на потенциального покупателя – физическое или юридическое лицо, основным источником финансовых расчётов для которого являются собственные средства. Корректировка по данному элементу сравнения не проводилась.

3. *Условия совершения сделки.* Данный элемент сравнения позволяет исключить из ряда сравнения объекты, либо провести по ним корректировки при выявлении отклонений от нерыночных условий продажи.

Объекты – аналоги выставлены на продажу в виде публичной оферты, что само по себе допускает выполнение рыночных условий. Объект оценки также принимает участие в открытой, конкурентной сделке купли-продажи. Таким образом, корректировка по вышеназванному

элементу сравнения не проводилась.

4. Условия рынка.

4.1. Время экспонирования (дата предложения). Этот элемент сравнения позволяет выявить влияние фактора времени на динамику сделок на рынке и, соответственно, на уровень продаж. Составляющими времени являются инфляция или дефляция, изменение в законодательстве (прав собственности, налогообложения и т.д.), изменение спроса и предложения на объекты сравнения.

Даты экспозиции объектов-аналогов и дата оценки отличаются незначительно, корректировка по данному элементу не проводилась.

4.2. Приведение цены предложения к цене продажи. Цены предложения объектов отличаются от цен реальных сделок на рынке, которые, как правило, происходят по более низким ценам. Результаты экспертных оценок скидки на торг для объектов недвижимости Новосибирской области показывают (см. табл. 15 настоящего отчета), что средняя величина скидки на торг при продаже земельных участков для коммерческой застройки составляет 12%.

5. Категория земель. Поправка учитывает зависимость цены объекта от категории земель. Все объекты-аналоги, как и объект оценки, имеют одинаковую категорию – «земли населённых пунктов», корректировка не требуется.

6. Местоположение и окружение. Данный элемент сравнения подразумевает соответствие объекта оценки и объектов сравнения одному и тому же товарному рынку. Основными параметрами товарного рынка объекта оценки являются продуктовые и географические границы рынка. Продуктовые границы товарного рынка объекта оценки определяются как группа (набор) аналогичных ему товаров, рынки которых расцениваются как один товарный рынок. Географические границы товарного рынка определяют территорию (географическую область, регион), на которой покупатели приобретают, или могут приобрести объект оценки.

Местоположение объектов-аналогов по престижности, инфраструктуре, транспортному сообщению практически не отличаются от местоположения оцениваемого объекта, корректировку не применяем.

7. Конфигурация, рельеф, ландшафт. Изучив информацию, полученную от владельцев земельных участков и риелторов, оценщик пришел к выводу, что конфигурация и рельеф всех объектов – аналогов практически не отличается от конфигурации объекта – оценки, корректировка не требуется.

8. Транспортную доступность к оцениваемому земельному участку, как и к объектам-аналогам, можно рассматривать как хорошую, корректировку не применяем.

9. Подъездные пути к объектам-аналогам, как и к объекту оценки, одинаковые, корректировка не требуется.

10. Коммуникации. Стоимость участков, к которым подведены коммуникации (электричество, водопровод, газ), обычно существенно выше стоимости аналогичных участков без коммуникаций. Все объекты-аналоги, как и объект оценки, расположены рядом с действующими коммуникациями, при этом возможности подключения к инженерным коммуникациям – равные, корректировка не требуется.

11. Общая площадь участка. Поправка на площадь применяется, как правило, в том случае, когда площадь объекта оценки существенно отличается от площади объектов-аналогов. Принимая во внимание рекомендации: А.Д. Власов «Корректировка на размер общей площади», журнал «Имущественные отношения в Российской Федерации» № 1 (40) за январь 2005 года, с учетом уточняющей формулы для объектов-аналогов А1, А2, А3 и А4 принимаем следующие положительные корректировки: 23,4%, 48,8%, 39,5%, 35,3% соответственно.

С учетом произведенных корректировок стоимость 1 кв. м оцениваемого земельного участка составила **1 870,67 рублей**.

Площадь земельного участка, приходящаяся на оцениваемый объект, составляет 84,95 кв. м, стоимость этого земельного участка равна $1\,870,67 \cdot 84,95 = 158\,913$ рублей.

Расчёт стоимости замещения оцениваемого помещения

В связи с тем, что проектно-сметная документация на оцениваемый объект отсутствует, оценщики при определении его стоимости применяли метод замещения.

При определении стоимости замещения улучшений (СЗул.) были использованы сметные стоимостные показатели стоимости строительства объектов оценки в уровне сметных цен 1969 года из сборников УПВС, а также индексы изменения цен для пересчёта этих показателей в уровень цен 2001 года с последующим пересчётом в уровень цен на июль 2016 года.

Расчет стоимости нового строительства. Для расчёта стоимости нового строительства объекта использован сборник № 18 укрупнённых показателей восстановительной стоимости зданий, имеющихся во многих отраслях народного хозяйства Отдел I Вспомогательные производственные здания разного назначения Трансформаторные подстанции, в котором подбирался аналог, максимально близкий к оцениваемому по функциональным, объёмно-планировочным и конструктивным признакам. Затем, с помощью индексов, эти показатели пересчитывались в уровень цен даты оценки. Формула расчёта стоимости нового строительства в развёрнутом виде выглядит следующим образом:

$$CC = (УСС_{69} \cdot V_{об.оц.} \cdot K_{поправ.} \cdot K_{кап.} \cdot I_{69-84} \cdot I_{84-2001} \cdot I_{2001-2016}) \cdot НДС \cdot K_{пп} \quad (2)$$

Основная формула расчёта:

$$СЗ_{ул.} = CC \cdot K_{изн.} \quad (3)$$

Таблица 26 — Условные обозначения

СЗул.	Стоимость замещения улучшения
Soб.оц.	Площадь объекта оценки, кв.м.
Кизн.	Поправка на накопленный износ
СС	Стоимость строительства нового здания с учётом НДС и прибыли инвестора
УСС ₆₉	Сметная стоимость строительства на единицу строительного объёма в ценах 1969 года (базисный стоимостной показатель).
Vоб.оц.	Объёмный показатель в соответствующих единицах (строительный объём в кубических метрах)
Kкап.	Поправочный коэффициент на несоответствие группы капитальности
K1	Поправочный коэффициент на несоответствие объёмным решениям
K2	Поправочный коэффициент на несоответствие конструктивных решений
K3	Поправочный коэффициент на температурно-климатические условия эксплуатации
I ₆₉₋₈₄	Индекс пересчёта стоимости строительства из цен 1969 г. в цены 1984 г.
I ₈₄₋₂₀₀₁	Индекс пересчёта стоимости строительства из цен 1984 г. в цены 2001 г.
I ₂₀₀₁₋₂₀₁₅	Индекс пересчёта стоимости строительства из цен 2001 г. в цены 2016 г.
НДС	Налог на добавленную стоимость, НДС = 1,18
Kпп	Прибыль предпринимателя

В соответствии с методикой, приведенной в технической части к сборнику № 18 п.5-9 восстановительная стоимость объекта, согласно табл. 17, по 2-му поясу равна 32,9 руб. за 1 м³, но так как Новосибирск относится к I климатическому району, то в соответствии с п. 6 технической части к настоящему отделу сборника к восстановительной стоимости применяется повышающий коэффициент 1,09 и стоимость 1 м³ дома составит: 32,9 · 1,09 = 35,86 руб.

Поскольку характеристики объекта-аналога практически не отличаются от характеристик объекта оценки, применять повышающие или понижающие поправки нет необходимости.

Таблица 27 — Расчёт стоимости нового строительства

Условное обозначение	Единица измерения	Значение	Информационная основа
УСС ₆₉	руб./куб.м.	32,9	Сборник УПВС № 18, Отдел 1 Вспомогательные производственные здания разного назначения Трансформаторные подстанции, Таблица № 17
Ккап.	-	1	ОБЩАЯ ЧАСТЬ к сборникам укрупненных показателей восстановительной стоимости зданий и сооружений
И ₆₉₋₈₄	-	1,205	Утверждён постановлением Госстроя СССР от 11 мая 1983г. № 94
И ₈₄₋₂₀₀₁	-	20,15	Информация подготовлена отделом ценообразования в строительстве Администрации НСО, «Гранд Строй-Инфо» от 01.11.2005 г.
И ₂₀₀₁₋₂₀₁₆	-	5,86	Письмо №17269-ХМ/09 от 03.06.2016 г. Минстроя России
К1	-	1	Приложение к Распоряжению Департамента имущества и земельных отношений администрации Новосибирской области № 1266-р Технический паспорт на здание от 11 мая 2011 г.
Va	куб. м	300	
Vоб.оц.	куб. м	308,84	
K2 повыш.	-	1	
K2 пониж.	-	1	Сборник УПВС № 18 Техническая часть Сборник УПВС № 18 Отдел 1, Таблица № 17
K3	-	1,09	
УСС ₆₉ с учётом коэффициентов. K1, K2, K3	руб./куб. м	35,86	
Kпп	-	1,20	

Таким образом, стоимость нового строительства:

$$CC = (32,9 \cdot 308,84 \cdot 1,09 \cdot 1,205 \cdot 20,15 \cdot 5,86) \cdot 1,18 \cdot 1,2 = \mathbf{2\ 231\ 408 \text{ рублей.}}$$

Определение стоимости накопленного износа

Износ характеризуется уменьшением полезности объекта недвижимости, его потребительской привлекательности с точки зрения потенциального инвестора и выражается в снижении со временем стоимости (обесценении) под воздействием различных факторов.

Построенные здания и сооружения под действием различных природных и функциональных факторов теряют свои эксплуатационные качества и разрушаются. Кроме этого на рыночную стоимость сооружений и зданий оказывается внешнее экономическое воздействие со стороны непосредственного окружения и изменения рыночной среды. При этом различаются физический износ (потеря эксплуатационных качеств), функциональное или моральное устаревание (потеря технологического соответствия и стоимости в связи с научно-техническим прогрессом), экономическое устаревание (изменение привлекательности объекта с точки зрения изменения внешнего окружения). Совокупность этих видов износа составляет накопленный износ.

Под *физическим износом* конструкций, элемента, системы инженерного оборудования, сооружения или здания в целом следует понимать утрату ими первоначальных технико-эксплуатационных качеств (прочности, устойчивости, надежности и т.д.) в результате воздействия природно-климатических факторов и жизнедеятельности человека. Физический износ может быть устранимым и неустранимым. Устранимый износ – это износ, устранение которого физически возможно и экономически оправданно. Физический износ на момент его оценки выражается соотношением стоимости объективно необходимых ремонтных мероприятий, устраняющих повреждения конструкций, элемента, системы, или здания в целом, и их стоимости замещения.

Величина физического износа определялась модифицированным методом срока жизни.

Метод расчета срока жизни основан на предположении о том, что соотношение между физическим износом (ФИ) и стоимостью нового строительства (СС) определяется соотношением между фактическим возрастом (ФВ) и нормативным сроком экономической жизни (НЖ) в виде формулы.

$$ФИ / СС = ФВ / НЖ, \quad (4)$$

где: ФИ – физический износ;

СС – стоимость нового строительства;
ФВ – фактический возраст;
НЖ – нормативный срок экономической жизни.

Если ФВ = 5, НЖ = 100, СС = 2 231 408, то величина физического износа:

$$\text{Иф} = 5 / 100 \cdot 2\,231\,408 = 111\,570 \text{ руб.}$$

Функциональное устаревание вызывается недостаточностью или чрезмерностью размеров здания, компоновки или устареванием механического оборудования. О функциональном устаревании говорят, когда конструкция объекта не соответствует современным рыночным требованиям. В связи с тем, что фактический возраст оцениваемого объекта составляет всего 5 лет, он соответствует современным рыночным требованиям, оценщик пришел к выводу, что функциональное устаревание отсутствует.

Экономическое устаревание – обесценивание объекта, обусловленное негативным по отношению к объекту оценки влиянием внешней среды: рыночной ситуации, накладываемых сервитутов на определенное использование недвижимости, изменение окружающей инфраструктуры, законодательных и нормативных актов и т.д. Оценщик пришел к выводу, что в данном случае величина экономического устаревания равна 0%.

С учетом изложенного, накопленный износ оцениваемого помещения будет принят равным физическому износу, т.е.:

$$\text{Инак.} = 111\,570 \text{ руб.}$$

Как было указано выше: *стоимость объекта недвижимости = стоимость земельного участка + стоимость нового строительства - накопленный износ.*

$$\text{РС} = 158\,913 + 2\,231\,408 - 111\,570 = 2\,278\,751 \text{ рубля.}$$

Таким образом, рыночная стоимость нежилого помещения общей площадью 63,5 кв. м, расположенного по адресу: г. Новосибирск, ул. Инженерная, дом 18, включая стоимость права пользования частью земельного участка под зданием, определенная в рамках затратного подхода, по состоянию на 02 декабря 2016 года округленно составляет с учетом НДС:

$$2\,279\,000 \text{ (два миллиона двести семьдесят девять тысяч) рублей.}$$

В соответствии с представленным заказчиком Актом приемки объекта капитального строительства приемочной комиссией (форма № КС-14) от 22.12.2011 г., стоимость принимаемых основных фондов, включающих стоимость помещений и установленного в них оборудования, составляет 14 700 167 руб. В таком случае, стоимость оборудования трансформаторной подстанции без учета износа составляет: $14\,700\,167 - 2\,278\,751 = 12\,421\,416$ рублей.

Учитывая то, что установленный срок службы подстанций трансформаторных комплектных мощностью 250, 400, 630, 1000, 1600, 2500 кВ•А на напряжение 0,4 и 10 кВ (в дальнейшем именуемые КТП) составляет не менее 25 лет (http://www.tio-ural.ru/podstancii_transformator6), определяем величину физического износа оборудования: $5 \cdot 100 / 25 = 20\%$, что составляет 2 484 283 рублей. Таким образом, стоимость оборудования с учетом износа составляет $12\,421\,416 - 2\,484\,283 = 9\,937\,133$ рубля.

10.6. Оценка Объекта оценки сравнительным подходом

Сравнительный (рыночный) подход обеспечивает формирование заключения о рыночной стоимости объекта оценки на основании обработки данных о ценах сделок купли-продажи с объектами, подобными (аналогичными) объекту оценки по набору ценообразующих факторов.

Из двух существующих в рамках сравнительного подхода методов - метода моделирования рынка и метода сравнительного анализа сделок - для целей индивидуальной оценки объектов коммерческой недвижимости применяется *метод сравнительного анализа сделок*, который опирается на анализ цен небольшого числа рыночных сделок с объектами сравнения, отобранными по признаку наибольшей близости к объекту оценки набором и величинами характеристик ценообразующих факторов.

Рыночная стоимость недвижимости определяется ценой, которую заплатит типичный покупатель за аналогичный по качеству и полезности объект. Данный подход служит для оценки рыночной стоимости объекта оценки, исходя из данных о совершаемых на рынке сделках или предложениях. При этом рассматриваются сопоставимые объекты собственности, которые были проданы или, по крайней мере, предложены в продажу. При достаточно большом количестве сравнимых объектов на рынке подход даёт наиболее точные выводы о стоимости объекта оценки.

Очевидно, что подход сравнительного анализа продаж более применим к хорошо развитому рынку недвижимости, (как локальному, в ближайшем окружении объекта оценки, так и общегородскому).

Анализ рынка коммерческой недвижимости Новосибирска выявил возможность применения данного подхода, поскольку на дату оценки имелась информация о ценах сделок и предложений по объектам-аналогам. Имеющие место различия между объектом оценки и объектами-аналогами корректировались с помощью поправок.

Применение метода сравнительного анализа продаж заключается в последовательном выполнении следующих действий:

- исследование рынка с целью сбора достоверной информации о недавно совершённых в свободных рыночных условиях сделках, или о предложениях по продаже объектов, которые сопоставимы с оцениваемым;
- определение подходящих единиц сравнения (таких, например, как стоимость квадратного метра площади) и проведение сравнительного анализа;
- сопоставление исследуемого объекта с выбранными объектами сравнения с целью корректировки их продажных цен;
- установление стоимости оцениваемого объекта путём сведения скорректированных стоимостных характеристик сравнимых объектов к одному стоимостному показателю.

При расчёте стоимости объекта сравнительным подходом оценщики оперируют следующими терминами:

Аналог объекта оценки – сходный по основным экономическим, материальным, техническим и другим характеристикам объекту оценки другой объект, цена которого известна из сделки, состоявшейся при сходных условиях.

Объекты сравнения – проданные или предложенные к продаже на том же рынке объекты недвижимости, обладающие таким же оптимальным использованием, как и оцениваемый объект и максимально близкие к нему по другим характеристикам.

Единицы сравнения – некоторые общие для всех объектов удельные или абсолютные, физические или экономические единицы измерения стоимости, сопоставляемые и подвергаемые корректировке.

Элементами сравнения (ценообразующими факторами) называют такие характеристики объектов недвижимости и сделок, которые вызывают изменение цен на недвижимость. Принято различать следующие элементы сравнения:

- набор прав на недвижимость, передаваемые по сделке;
- условия финансирования сделки;
- условия проведения сделки;

- состояние рынка во время сделки;
- местоположение объекта;
- физические характеристики объекта;
- экономические характеристики объекта;
- компоненты стоимости, не связанные с объектом.

Корректировка представляет собой операцию (чисто математическую), учитывающую разницу в стоимости между оцениваемым и сравнимым объектами, вызванную влиянием конкретного элемента сравнения. Все корректировки выполняются по принципу «от объекта сравнения к объекту оценки».

Анализ сопоставимых объектов и корректировка цены их продаж. Для применения подхода сопоставимых продаж, оценщики провели исследование рынка с тем, чтобы найти недавно осуществлённые продажи/предложения объектов коммерческой недвижимости, аналогичных оцениваемому.

В процессе сбора информации по сопоставимым объектам оценщик не обнаружил информацию о совершенных сделках купли-продажи аналогичных объектов, т.к. информация об условиях продажи и реальной цене сделки, как правило, носит конфиденциальный характер. Поэтому расчет стоимости объектов методом сравнения продаж основывался на ценах предложения с учетом корректировок.

Выбор сопоставимых объектов производился на основании данных, размещённых на сайте НГС – Недвижимость (<http://kn.ngs.ru/>), (табл. 28).

В табл. 29 показаны объекты сравнения и те корректировки, которые были внесены исходя из имеющихся различий между сопоставимым и оцениваемым объектами в процентном выражении.

В качестве единицы сравнения выбрана цена предложения объекта за 1 кв. м общей площади объекта недвижимости.

Таблица 28 — Информация по выставленным на продажу объектам – аналогам помещений

№ п/п	Наименование и местоположение объектов	Физические характеристики	Цена предложения, руб.	Дата экспонирования	Источник информации
A1	Новосибирск, Кировский район, ул. Зорге, д. 12а	Продажа помещения 110 кв. м на 1 этаже нового двухэтажного здания, расположенного в Кировском районе города Новосибирска, по ул. Зорге, 12а. Высота потолков: цоколь - 3м Мощность э/э 100 кВт. Центральные коммуникации. Свободная планировка.	6 600 000	13 июля 2016 г.	http://kn.ngs.ru/view/25834713 т.8-906-193-97-97 8-913-478-18-92 Собственник
A2	Новосибирск, Ленинский район, ул. Выставочная, д. 17	Продаётся помещение с отдельным входом в цокольном этаже жилого дома. Общая площадь 57,3 кв. м. Состоит из нескольких комнат и санузла. Использовалось владельцем как салон красоты. Затем, в связи с укрупнением другого направления бизнеса, использовалось как склад	3 500 000	14 июля 2016 г.	http://kn.ngs.ru/view/32679423 Владимир +7 913 470-15-87 +7 383 209-15-00 АН НИАН
A3	Новосибирск, Ленинский район, ул. Станиславского, д. 3	-Помещение 72 кв. м в завершающей стадии вывода из жилого фонда, свободной планировки на первой линии ул. Станиславского. В собственности.	4 100 000	14 июля 2016 г.	http://kn.ngs.ru/view/32679113 Ольга Георгиевна +7 383 301-05-05 +7 913 917-85-76 АН Квартэн
A4	Новосибирск, Первомайский район, ул. Березовая, д. 15	Универсальное помещение площадью 70 кв. м в цоколе с отдельным входом.	4 100 000	28 июня 2016 г.	http://kn.ngs.ru/view/32679283 Лариса Юрьевна, Андрей +7 905 935-55-02 +7 905 939-99-49
A5	Новосибирск, Ленинский район, ул. Римского-Корсакова, д. 12	Продам нежилое помещение на первом этаже жилого дома. Отдельный вход и индивидуальная парковка. Три просторных зала, кабинет, техническое помещение, санузел. Площадь общая 156,3 кв. м.	10 000 000	14 июля 2016 г.	http://kn.ngs.ru/view/32127073 Людмила Викторовна +7 383 222-00-44 +7 913 917-10-25 ООО ДАН "Афина Паллада"

Таблица 29 — Корректировки по сравнимым продажам

№ корр.	Характеристики	Ед. изм.	Объект оценки	A1	A2	A3	A4	A 5
	Цена предложения	руб.	-	6 600 000	3 500 000	4 100 000	4 100 000	10 000 000
	Площадь объектов	кв.м.	63,5	110	57,3	72	70,0	156,3
	Цена 1 ед. сравнения	руб./кв. м	-	60 000	61 082	56 944	58 571	63 980
Корректировки относительно объекта оценки								
1	Право собственности	-	полное	полное	полное	полное	полное	полное
	Корректировка	%	-	0	0	0	0	0
	величина корректировки	руб./кв. м	-	0	0	0	0	0
	скорректированная цена	руб./кв. м	-	60 000	61 082	56 944	58 571	63 980
2	Условия финансирования	-	собственные средства	собственные средства	собственные средства	собственные средства	собственные средства	собственные средства
	корректировка	%	-	0	0	0	0	0
	величина корректировки	руб./кв. м	-	0	0	0	0	0
	скорректированная цена	руб./кв. м	-	60 000	61 082	56 944	58 571	63 980
3	Условия сделки	-	рыночные	рыночные	рыночные	рыночные	рыночные	рыночные
	корректировка	%	-	0	0	0	0	0
	величина корректировки	руб./кв. м	-	0	0	0	0	0
	скорректированная цена	руб./кв. м	-	60 000	61 082	56 944	58 571	63 980
4	Условия рынка	-						
4.1	Дата предложения	-	15 июля 2016 г.	13 июля 2016 г.	14 июля 2016 г.	14 июля 2016 г.	28 июня 2016 г.	14 июля 2016 г.
	корректировка	%	-	0	0	0	0	0
	величина корректировки	руб./кв. м	-	0	0	0	0	0
	скорректированная цена	руб./кв. м	-	60 000	61 082	56 944	58 571	63 980
4.2	Приведение цены предложения к цене сделки	-	-	предложение	предложение	предложение	предложение	предложение
	Корректировка	%	-	-11	-11	-11	-11	-11
	величина корректировки	руб./кв. м	-	-6600,0	-6719,0	-6263,8	-6442,8	-7037,8
	скорректированная цена	руб./кв. м	-	53 400,0	54 363,0	50 680,2	52 128,2	56 942,2
5	Местоположение	-	г. Новосибирск Советский район	г. Новосибирск Кировский район	г. Новосибирск Ленинский район	г. Новосибирск Ленинский район	г. Новосибирск Первомайский район	г. Новосибирск Ленинский район
	Корректировка	%	-	0	0	0	0	0
	величина корректировки	руб./кв. м	-	0	0	0	0	0
0	Уровень отделки	-	С ремонтом	С ремонтом	с ремонтом	ремонт	ремонт	С ремонтом
	Корректировка	%	-	0	0	0	0	0
	величина корректировки	руб./кв. м	-	0	0,0	0	0,0	0

ЗАО «Сибирское правовое агентство» • ООО «ТМ-ТРАСТ»

7	Наличие парковки	-		есть	есть	есть	есть	есть
	Корректировка	%	-	0	0	0	0	0
	величина корректировки	руб./кв. м	-	0	0	0	0	0
8	Площадь объекта	кв.м.	63,5	110	57	72	70	156
	Корректировка	%	-	0	0	0	0	0
	величина корректировки	руб./кв. м	-	0	0	0	0	0
9	Инженерные коммуникации	-	центральные	центральные	центральные	центральные	центральные	центральные
	Корректировка	%	-	0	0	0	0	0
	величина корректировки	руб./кв. м	-	0	0	0	0	0
10	Этажи	-	1 этаж	здание	здание	здание	цоколь	1 этаж
	Корректировка	%	-	0	0	0	0	0
	величина корректировки	руб./кв. м	-	0	0	0	0	0
11	Транспортн. доступность	-	хорошая	хорошая	хорошая	хорошая	хорошая	хорошая
	Корректировка	%	-	0	0	0	0	0
	величина корректировки	руб./кв. м	-	0	0	0	0	0
	Общая величина корректировки по пп. 5-11	руб./кв.м.	-	0	0	0	0	0
Данные для выводов								
	Суммарная коррекция	руб./кв. м	-	-6600,0	-6719,0	-6263,8	-6442,8	-7037,8
	в % от цены 1 кв. м	%	-	-11	-11	-11	-11	-11
	Скорректированная цена	руб./кв. м	-	53 400,0	54 363,0	50 680,2	52 128,2	56 942,2
	Весовой коэффициент	-	-	0,2000	0,2000	0,2000	0,2000	0,2000
Итоговая стоимость 1 кв. м оцениваемых помещений		руб./кв. м	53 502,70					

Проверка однородности выборки

Для проверки однородности значений цен предложений по продаже объектов-аналогов оценщиком был рассчитан коэффициент вариации в соответствии с формулой (1). Его величина составила 4%, и т.о. находится в допустимом диапазоне.

Обоснование корректировок.

Корректировка на различие в передаваемых правах. Необходимость проведения корректировки стоимости по этому элементу сравнения не применялась, т.к. объекты сравнения предлагаются к продаже на праве собственности.

Условия финансирования. Сделки купли-продажи в аспектах финансовых расчётов могут иметь следующие варианты:

- расчёт с покупателем за счёт собственных средств;
- за счёт полученного покупателем кредита;
- финансирование сделки продавцом.

В связи с тем, что оценщикам неизвестны конкретные покупатели объектов-аналогов, оценка рыночной стоимости выполнена в расчёте на потенциального покупателя – физического или юридического лица, основным источником финансовых расчётов для которого являются собственные средства. Корректировка по данному элементу сравнения не проводилась.

Условия совершения сделки. Данный элемент сравнения позволяет исключить из ряда сравнения объекты, либо провести по ним корректировки при выявлении отклонений от нерыночных условий продажи.

Объекты – аналоги выставлены на продажу в виде публичной оферты, что само по себе допускает выполнение рыночных условий. Таким образом, корректировка по вышеназванному элементу сравнения не проводилась.

Время экспонирования (дата предложения). Этот элемент сравнения позволяет выявить влияние фактора времени на динамику сделок на рынке и, соответственно, на уровень продаж. Составляющими времени являются инфляция или дефляция, изменение в законодательстве, изменение спроса и предложения на объекты сравнения. Все объекты – аналоги выставлены на продажу практически одновременно с датой оценки, корректировка не требуется.

Приведение цены предложения к цене продажи. Цены предложения объектов отличаются от цен реальных сделок на рынке, которые, как правило, происходят по более низким ценам. Корректировка по данному параметру произведена на основании результатов экспертных оценок, приведенных в таблице 15 настоящего отчета, возможно снижение цены предложения для всех объектов-аналогов до 11%.

Местоположение. Поправка на местоположение вводится в случае, если сопоставимые объекты выбраны в пределах разных территориально-экономических зон по отношению, например, к центру города или района. Выбранные объекты-аналоги сопоставимы с объектом оценки по транспортной доступности, состоянию окружающей природно-антропогенной среды, развитости социально-бытовой инфраструктуры, престижности расположения. На основании этого оценщиком принято решение об отказе от корректировки по данному параметру.

Транспортная доступность к объекту оценки, как и ко всем объектам-аналогам, обеспечивается всеми видами транспорта, кроме метро, корректировка не требуется.

Если предыдущие элементы сравнения определяют влияние на стоимость объекта внешних факторов, связанных с местом его расположения, полноты передаваемых прав, то перечисленные ниже физические характеристики определяют полезность самого объекта. Перечень этих характеристик разнообразен. Объект оценки и объекты сравнения могут иметь различие по техническому состоянию, планировке, в связи с этим выполняются корректировки на несоответствие данных значений.

Уровень отделки. По мнению оценщика, уровень отделки оцениваемого объекта можно рассматривать как соответствующий хорошему ремонту. По информации владельцев, а также специалистов агентств недвижимости, все объекты-аналоги по техническому состоянию находятся

также на уровне хорошего ремонта, корректировка не требуется.

Допущение: Осмотр аналогов лично оценщиком не производился. Вывод о характеристиках аналогов был сделан на основании данных продавцов.

Инженерные коммуникации. По информации владельцев, все объекты-аналоги, как и объект оценки, имеют центральные инженерные коммуникации, корректировка не требуется.

Поправка на площадь в данном случае не применялась, так как по этому показателю все объекты-аналоги находятся в одном ценовом диапазоне.

Этажи. Помещения, расположенные на нижних этажах зданий, пользуются большим спросом, чем помещения на верхних этажах, что влечёт за собой увеличение стоимости таких помещений. В данном случае, все объекты-аналоги, как и объект оценки, расположены на цокольном и первом этажах, корректировка не требуется.

Следует отметить, что величина корректировок определялась Оценщиками экспертным путем или на основании информации, полученной от специалистов агентств недвижимости.

Будем считать, что корректировки выполнены правильно, но существует вероятность того, что по объективным причинам не были учтены какие-то ценообразующие факторы. Для окончательного согласования результатов и определения средневзвешенной стоимости оцениваемых помещений, необходимо определить вес результатов, полученных после корректировок цен продаж объектов-аналогов. Можно предложить следующее правило его расчета (С.В. Грибовский «Оценка стоимости недвижимости Москва «Интерреклама», 2003, стр. 449):

$$W_i = K_i^{-1} / (K_1^{-1} + K_2^{-1} + K_3^{-1} + K_4^{-1} + K_5^{-1}), \quad (5)$$

где K_1, K_2, K_3, K_4, K_5 – величина суммарной корректировки цены предложения 1 кв. м первого, второго, третьего, четвертого и пятого объектов-аналогов (в %); W_i – вес i – го аналога.

Необходимые для расчётов данные:

Объекты-аналоги	A1	A2	A3	A4	A5
Суммарная коррекция в %	11	11	11	11	11
Весовой коэффициент	0,2	0,2	0,2	0,2	0,2

Подставляя данные из приведённой таблицы в указанную выше формулу, рассчитаем вес результатов, полученных после корректировок цен продаж объектов-аналогов.

С учетом произведенных корректировок и окончательного согласования результатов, средняя стоимость 1 кв. м оцениваемых нежилых помещений составила: **53 502,70 рублей**.

В таком случае, рыночная стоимость оцениваемых помещений, общей площадью 63,5 кв. м равна: $63,5 \cdot 53\,502,7 = 3\,397\,422$ **рубля**.

Расчет рыночной стоимости в рамках сравнительного подхода основан на подборе и сравнении стоимости продажи объектов недвижимости, аналогичных оцениваемому объекту, включающей стоимость прав на земельные участки под ними, необходимыми для эксплуатации оцениваемых помещений.

Таким образом, рыночная стоимость нежилого помещения общей площадью 63,5 кв. м, расположенного по адресу: г. Новосибирск, ул. Инженерная, дом 18, включая стоимость права пользования частью земельного участка под зданием, определенная в рамках сравнительного подхода методом сравнения продаж, по состоянию на 02 декабря 2016 года округленно составляет с учетом НДС:

3 397 000 (три миллиона триста девяносто семь тысяч) рублей.

11. СОГЛАСОВАНИЕ РЕЗУЛЬТАТОВ

Согласно требованиям Федеральных стандартов оценки (ФСО 1, Часть IV. п. 20) оценщик при проведении оценки обязан использовать затратный, сравнительный и доходный подходы к оценке или обосновать отказ от использования того или иного подхода. Для получения итоговой стоимости объекта оценки оценщик осуществляет согласование (обобщение) результатов расчета стоимости объекта оценки при использовании различных подходов к оценке и методов оценки. Выбранный оценщиком способ согласования, а также все сделанные оценщиком при осуществлении согласования результаты суждения, допущения и использованная информация должны быть обоснованы. В случае применения для согласования процедуры взвешивания оценщик должен обосновать выбор использованных весов (ФСО 1, Часть IV. п. 24). Расчет итоговой величины стоимости при этом способе согласования производится по формуле:

$$C_{\text{ит}} = C_c \cdot K_1 + C_d \cdot K_2 + C_z \cdot K_3, \text{ где:}$$

C_c – стоимость, полученная в рамках сравнительного подхода;

C_d – стоимость, полученная в рамках доходного подхода;

C_z – стоимость, полученная в рамках затратного подхода;

K_1, K_2, K_3 – соответствующие примененным подходам весовые коэффициенты.

Общеизвестно, что каждый из подходов к оценке рыночной стоимости имеет свои особенности, касающиеся, в частности, области применения. Сравнительный подход, например, дает наиболее обоснованные результаты в случаях, когда имеются достоверные данные для сопоставления объекта оценки с аналогичными объектами недавно совершенных сделок купли-продажи. Доходный подход дает наиболее обоснованные результаты в случае, если оценщик обладает ретроспективной финансовой информацией о предшествующей моменту оценки деятельности предприятия, в том числе о денежных потоках, полученных чистых доходов (прибыли), и есть возможность прогноза валовых издержек и дохода. Затратный подход в большей степени применим в случаях, когда объект оценки либо имеет ограниченный рынок, либо не имеет рынка совсем.

Описанными выше различными методами в рамках сравнительного и затратного подходов Оценщику удалось найти два ориентира рыночной стоимости оцениваемого имущества. Окончательное, итоговое суждение о стоимости имущества выносится Оценщиком на основе анализа полученных ориентиров стоимости оцениваемого имущества, полученных в рамках классических подходов к оценке.

Для согласования результатов необходимо определить веса, в соответствии с которыми отдельные, ранее полученные ориентиры, сформируют итоговую рыночную стоимость имущества. Для определения весов различных подходов используем четыре приведенных ниже критерия, которыми будем описывать те или иные преимущества или недостатки примененного метода расчета с учетом особенностей настоящей оценки. Подробное обсуждение такого подхода к процедуре согласования опубликовано А. Шаскольским на секции по оценке недвижимости, работавшей в рамках VIII Международном ежегодном конгрессе «СЕРЕАН» 15 – 19 октября 2002г.

Для расчета весов использованных методов проделаем следующие вычисления:

1. построим матрицу (таблицу) факторов, присвоив каждому подходу четыре вида баллов в соответствии с четырьмя критериями;
2. найдем сумму баллов каждого подхода;
3. найдем сумму баллов всех используемых подходов;
4. по отношению суммы баллов данного подхода к сумме баллов всех использованных подходов найдем расчетный вес подхода в процентах;
5. округлим расчетные веса подходов с точность до 10% в целях использования данных весов для согласования. Округление необходимо в связи с тем, что неокругленные веса порождают у читателя отчета ошибочное представление о точности полученного результата,

что может нанести заинтересованному лицу больше вреда, чем кажущаяся чисто формальная ошибка, якобы вносимая округлением в итоговый результат.

6. на основе округленных весов рассчитаем согласованную стоимость оцениваемого имущества путем умножения, полученного с помощью данного подхода ориентира стоимости на округленный вес подхода, рассчитанный в целях согласования стоимостей

Согласование результатов и определение итоговой величины рыночной стоимости объекта оценки представлено в таблице ниже

Таблица 30 — Определение итоговой рыночной стоимости помещения

Подход	Подходы		
	Доходный	Сравнительный	Затратный
	Не применялся	3 397 000	2 279 000
Критерий	Баллы		
Способность учитывать специфические особенности объекта, влияющие на его стоимость	4	5	3
Способность подхода учитывать структуру ценообразующих факторов, специфичных для объекта	5	5	3
Достоверность и достаточность информации, на основе которой проводились анализ и расчеты	5	5	3
Способность подхода отразить мотивацию, действительные намерения типичного инвестора/продавца	4	5	3
Итого суммы баллов	-	20	12
Подход применялся	нет	да	да
Сумма баллов	32		
Вес подхода, %	-	62,50%	37,50%
Вес подхода округленно, %	0%	63%	38%
Итого, стоимость объекта оценки:	3 006 130		

Стоимость оборудования трансформаторной подстанции, установленная в разделе 10.5 настоящего отчета, составляет 9 937 133 рублей. Стоимость помещений трансформаторной подстанции с установленным в них оборудованием равна $3\,006\,130 + 9\,937\,133 = 12\,943\,263$ рублей. Стоимость доли 426/10000 в праве общей долевой собственности на помещение трансформаторной подстанции, включая стоимость установленного в нем оборудования, составляет: $12\,943\,263 \cdot 426/10000 = 551\,383$ рублей.

Таким образом, справедливая (рыночная) стоимость доли 426/10000 в праве общей долевой собственности на помещение общей площадью 63,5 кв. м, номера на поэтажном плане 33-36 (1 этаж), кадастровый номер 54:35:091395:98, расположенное по адресу: Новосибирская область, г. Новосибирск, Советский район, ул. Инженерная, дом 18, включая стоимость права пользования частью земельного участка под зданием, по состоянию на 02 декабря 2016 года, с учетом налога на добавленную стоимость (НДС), округленно составляет:

551 000 (пятьсот пятьдесят одна тысяча) рублей, в том числе НДС – 84 050 рублей 85 копеек.

В соответствии с заданием на оценку, результат оценки должен быть представлен в виде итоговой величины стоимости объекта оценки без указания возможных границ интервала, в котором может находиться эта стоимость.

Оценщик

В.В. Вольский

12. СПИСОК ИСПОЛЬЗОВАННЫХ ИСТОЧНИКОВ

1. Гражданский кодекс Российской Федерации (Часть первая) от 30.11.1994 г. № 51-ФЗ (в ред. от 26.06.2007 г.).
2. Об оценочной деятельности в Российской Федерации: Федеральный Закон от 29.07.1998 г. № 135-ФЗ (в ред. от 03.12.2011 г., изм. От 28.07.2012 г.).
3. Федеральные стандарты оценки ФСО № 1, ФСО № 2, ФСО № 3: Утверждены Приказами Минэкономразвития России от 20.05.2015 г. №№ 297-299.
4. Федеральный стандарт оценки ФСО № 7: Утвержден Приказом Минэкономразвития России от 25.09.2014 г. № 611.
5. Международные стандарты оценки. Седьмое издание (МСО 2005). – М.: Российское общество оценщиков, 2005.
6. Международный стандарт финансовой отчетности (IFRS) 13 «Оценка справедливой стоимости» (ред. От 17.12.2014). Введен в действие на территории Российской Федерации Приказом Минфина России от 18.07.2012 г. № 106н.
7. Свод стандартов оценки Ассоциации СРО НКСО
8. Грибовский С.В. Оценка доходной недвижимости. – СПб.: «Питер», 2001.
9. Петров В.И. Оценка стоимости земельных участков: учебное пособие. М.: КНОРУС, 2007.
10. «Мониторинг предложения на рынке коммерческой недвижимости Новосибирска. Сентябрь 2016 г.» консалтингового агентства «RID Analytics».
11. «Экономическое развитие России № 6 2016 г.» Института экономической политики им. Е.Т. Гайдара (www.iet.ru).
12. Сайт Новосибирскстата <http://novosibstat.gks.ru>.

ПРИЛОЖЕНИЕ 1

(Документы, регламентирующие деятельность Оценщика)



ОБЩЕРОССИЙСКАЯ ОБЩЕСТВЕННАЯ ОРГАНИЗАЦИЯ
„РОССИЙСКОЕ ОБЩЕСТВО ОЦЕНЩИКОВ”

СВИДЕТЕЛЬСТВО

о членстве в саморегулируемой организации оценщиков

Общероссийская общественная организация «Российское общество оценщиков» зарегистрирована Федеральной регистрационной службой в едином государственном реестре саморегулируемых организаций оценщиков 9 июля 2007 г., регистрационный № 0003.

Оценщик:

Вольский Виталий Владимирович

(фамилия, имя и отчество)

паспорт: серия 5000 № 300264, выдан 25.05.2001г.

ОВД Калининского района г. Новосибирска

(орган, выдавший документ)

включен в реестр членов РОО:

« 29 » февраля 2008г., регистрационный № 003859

Оценщик имеет право осуществлять оценочную деятельность на всей территории Российской Федерации в соответствии с Федеральным законом «Об оценочной деятельности в Российской Федерации» №135-ФЗ от 29.07.1998г.

Срок действия настоящего свидетельства 3 года с даты выдачи.

Выдано « 02 » марта 2014 года.

Президент

С.А. Табакова



0017043 *



СТРАХОВОЙ ПОЛИС

№ 15210B400F102

INSURANCE POLICY

**СТРАХОВАНИЯ ОТВЕТСТВЕННОСТИ ОЦЕНЩИКА
ПРИ ОСУЩЕСТВЛЕНИИ ОЦЕНОЧНОЙ ДЕЯТЕЛЬНОСТИ.**

Страхователь (Ф.И.О.): *Оценщик - Вольский Виталий Владимирович*

Объект страхования: имущественные интересы, связанные с риском ответственности оценщика (Страхователя) по обязательствам, возникающим вследствие причинения ущерба (имущественного вреда) заказчику, заключившему договор на проведение оценки, и (или) третьим лицам в результате **оценочной деятельности**.

Вид деятельности Страхователя (Застрахованная деятельность): оценочная деятельность, осуществляемая в соответствии с Федеральным законом Российской Федерации «Об оценочной деятельности в Российской Федерации».

Страховой случай (с учетом всех положений, определений и исключений, предусмотренных Правилами страхования): установленный вступившим в законную силу решением арбитражного суда или признанный Страховщиком факт причинения ущерба (имущественного вреда) действиями (бездействием) оценщика (Страхователя) в результате нарушения требований федеральных стандартов оценки, стандартов и правил оценочной деятельности, установленных саморегулируемой организацией оценщиков, членом которой являлся оценщик на момент причинения ущерба (имущественного вреда)

Страховая сумма (цифрами и прописью)	Страховой тариф (в % от страховой суммы)	Страховая премия (цифрами и прописью)
1 000 000 (Один миллион) рублей	0,17%	1 700 (Одна тысяча семьсот) рублей

ПОРЯДОК И СРОКИ УПЛАТЫ СТРАХОВОЙ ПРЕМИИ:

☒ безналичным платежом ☒ единовременно в срок не позднее 18.12.2015 г.

Срок действия Договора страхования: с «19» декабря 2015 г. по «18» декабря 2016 г.

Особые условия страхования:

Лимит ответственности Страховщика по судебным расходам и издержкам Страхователя, иным расходам Страхователя, поименованным в п.п. 10.5.2. – 10.5.4. Правил страхования, по всем страховым случаям (общая сумма страхового возмещения по таким расходам Страхователя) устанавливается в размере 10% от итоговой страховой суммы, закрепленной по настоящему Страховому полису.

ПРИЛОЖЕНИЯ:

Приложение № 1 - Заявление на страхование ответственности оценщика при осуществлении оценочной деятельности (также по тексту - заявление на страхование).

Приложение № 2 – Правила № 114/2 страхования ответственности оценщика при осуществлении оценочной деятельности и страхования ответственности юридического лица, с которым оценщик заключил трудовой договор, от «05» августа 2014 года СОАО «ВСК».

СТРАХОВАТЕЛЬ С ПРАВИЛАМИ № 114/2 СТРАХОВАНИЯ ОТВЕТСТВЕННОСТИ ОЦЕНЩИКА ПРИ ОСУЩЕСТВЛЕНИИ ОЦЕНОЧНОЙ ДЕЯТЕЛЬНОСТИ И СТРАХОВАНИЯ ОТВЕТСТВЕННОСТИ ЮРИДИЧЕСКОГО ЛИЦА, С КОТОРЫМ ОЦЕНЩИК ЗАКЛЮЧИЛ ТРУДОВОЙ ДОГОВОР, ОТ «05» АВГУСТА 2014 ГОДА СОАО «ВСК» ОЗНАКОМЛЕН. ОДИН ЭКЗЕМПЛЯР УКАЗАННЫХ ПРАВИЛ СТРАХОВАНИЯ ПОЛУЧИЛ.

СТРАХОВЩИК: Страховое акционерное общество «ВСК»

Новосибирский филиал:

630005, г. Новосибирск, ул. Гоголя, 42
Тел. (8-383) 20-11-311, доб.145

От имени Страховщика:

Руководитель дирекции страхования предприятий
Новосибирского филиала САО «ВСК»



Н.С. Яценко

Место выдачи Страхового полиса: г. Новосибирск

Дата выдачи Страхового полиса: «19» декабря 2015 г.

Страховое Акционерное Общество «ВСК» Лицензия ФСФР С №062177 121552 с Москва ул. Островная 4 ИНН 7710026574 ОГРН 1027700180062 тел.:+7(495) 765-27-76 www.vsk.ru

Новосибирский филиал САО «ВСК» 630005 г. Новосибирск ул. Гоголя 42 тел.: +7(383) 201-13-11 факс: +7(383) 211-03-04 nsk@vsk.ru



СТРАХОВОЙ ПОЛИС

№ 16210B400U018

INSURANCE POLICY

**СТРАХОВАНИЯ ОТВЕТСТВЕННОСТИ ЮРИДИЧЕСКОГО ЛИЦА,
С КОТОРЫМ ОЦЕНЩИК ЗАКЛЮЧИЛ ТРУДОВОЙ ДОГОВОР**
СТРАХОВАТЕЛЬ (ПОЛНОЕ НАИМЕНОВАНИЕ):*Закрытое акционерное общество «Сибирское правовое агентство»***Адрес места нахождения на основании Устава:** 630091, г. Новосибирск, Красный проспект, 776

Объект страхования: не противоречащие законодательству Российской Федерации имущественные интересы Страхователя, связанные с его риском гражданской ответственности по обязательствам, возникающим вследствие причинения убытков Выгодоприобретателям, включая причинение вреда имуществу, при осуществлении оценочной деятельности, за нарушение договора на проведение оценки и (или) в результате нарушения Страхователем требований к осуществлению оценочной деятельности, предусмотренных положениями Федерального закона «Об оценочной деятельности в Российской Федерации», нарушения федеральных стандартов оценки, иных нормативных правовых актов Российской Федерации в области оценочной деятельности, стандартов и правил оценочной деятельности.

Вид деятельности Страхователя (Застрахованная деятельность): деятельность юридического лица, с которым оценщики, поименованные в заявлении на страхование, заключили трудовой договор, осуществляемая в соответствии с Федеральным законом Российской Федерации «Об оценочной деятельности в Российской Федерации».

Страховой случай (с учетом всех положений, определений и исключений, предусмотренных Правилами страхования): возникновение обязанности Страхователя возместить убытки, причиненные имущественным интересам Выгодоприобретателей, включая вред, причиненный имуществу Выгодоприобретателей, а также возникновение ответственности Страхователя за нарушение договора на проведение оценки, в результате непреднамеренных ошибок (упущений), допущенных Страхователем при осуществлении оценочной деятельности.

Страховая сумма (цифрами и прописью)	Лимит ответственности по одному страховому случаю (цифрами и прописью)	Франшиза	Страховая премия (цифрами и прописью)
5 000 000 (Пять миллионов) рублей	Не устанавливается	Не установлена	7 125 (Семь тысяч сто двадцать пять) рублей
СТРАХОВОЙ ТАРИФ (в % от страховой суммы)	0,1425%		
ПОРЯДОК И СРОКИ УПЛАТЫ СТРАХОВОЙ ПРЕМИИ:	Страховая премия уплачивается Страхователем: одновременно путем безналичного перечисления денежных средств на расчетный счет Страховщика (наличными в кассу Страховщика) в срок не позднее «12» августа 2016 г.		
СРОК ДЕЙСТВИЯ ДОГОВОРА СТРАХОВАНИЯ:	с «15» августа 2016 г.	по «14» августа 2017 г.	

Особые условия страхования: Лимит ответственности Страховщика по судебным расходам и издержкам Страхователя, иным расходам Страхователя, поименованным в п.п. 10.5.2. – 10.5.4. Правил страхования, по всем страховым случаям (общая сумма страхового возмещения по таким расходам Страхователя) устанавливается в размере 10% от итоговой страховой суммы, закрепленной по настоящему Страховому полису.
К настоящему Полису применяются исключения из страхования, закрепленные разделом 4 Правил страхования. Кроме того, страховыми не являются случаи причинения вреда вследствие осуществления Страхователем деятельности по оценке восстановительной стоимости ремонта транспортных средств (независимой технической экспертизы транспортных средств).

ПРИЛОЖЕНИЯ:

Приложение № 1 - Заявление на страхование ответственности юридического лица, с которым оценщик заключил трудовой договор (также по тексту - заявление на страхование) – на 5 л.

Приложение № 2 – Правила № 114/2 страхования ответственности оценщика при осуществлении оценочной деятельности и страхования ответственности юридического лица, с которым оценщик заключил трудовой договор, от «05» августа 2014 года СОАО «ВСК».

СТРАХОВАТЕЛЬ С ПРАВИЛАМИ № 114/2 СТРАХОВАНИЯ ОТВЕТСТВЕННОСТИ ОЦЕНЩИКА ПРИ ОСУЩЕСТВЛЕНИИ ОЦЕНОЧНОЙ ДЕЯТЕЛЬНОСТИ И СТРАХОВАНИЯ ОТВЕТСТВЕННОСТИ ЮРИДИЧЕСКОГО ЛИЦА, С КОТОРЫМ ОЦЕНЩИК ЗАКЛЮЧИЛ ТРУДОВОЙ ДОГОВОР, ОТ «05» АВГУСТА 2014 ГОДА СОАО «ВСК» ОЗНАКОМЛЕН, ОДИН ЭКЗЕМПЛЯР УКАЗАННЫХ ПРАВИЛ СТРАХОВАНИЯ ПОЛУЧИЛ.

СТРАХОВЩИК: Страховое акционерное общество «ВСК»

Место нахождения: Российская Федерация, 121552, г. Москва, ул. Островная, д. 4.

Новосибирский филиал: 630005, г. Новосибирск, ул. Гоголя, 42; тел. (383) 20-11-311.

От имени Страховщика:

Руководитель дирекции страхования предприятий

Новосибирского филиала САО «ВСК»



Н. С. Яценко

Место выдачи Страхового полиса: г. Новосибирск

Дата выдачи «15» августа 2016 г.

Страховое Акционерное Общество «ВСК» Лицензия ФССН С №062177 121552 г. Москва ул. Островная 4 ИНН 7710026574 ОГРН 1027700186062 тел.: +7(495) 785-27-76 www.vsk.ru

Новосибирский филиал САО «ВСК» 630005 г. Новосибирск ул. Гоголя 42 тел.: +7(383) 201-13-11 факс: +7(383) 211-03-04 nsk@vsk.ru

ПРИЛОЖЕНИЕ 2
(Документы, относящиеся к Объекту оценки)



СВИДЕТЕЛЬСТВО

О ГОСУДАРСТВЕННОЙ РЕГИСТРАЦИИ ПРАВА

Управление Федеральной службы государственной регистрации, кадастра и картографии по Новосибирской области

Дата выдачи: 06.09.2012 г.

Документы-основания:

Договор купли-продажи недвижимости №Л-1 от 21.08.2012 г.

Акт приема-передачи №1 от 23.08.2012 года к договору купли-продажи недвижимости №Л-1 от 21.08.2012 года.

Субъект (субъекты) права:

Владельцы инвестиционных паев Закрытого паевого инвестиционного фонда недвижимости "Луч", данные о которых устанавливаются на основании данных лицевых счетов владельцев инвестиционных паев в реестре владельцев инвестиционных паев и счетов депо владельцев инвестиционных паев.

Вид права: общая долевая собственность: 9/50

Объект права:

Помещение, назначение: нежилое. Площадь: общая 63.5 кв.м. , номера на поэтажном плане: 33-36. Этаж: 1.

Адрес (местоположение):

Новосибирская обл., г. Новосибирск, ул. Инженерная, дом 18

Кадастровый (или условный) номер:

54-54-01/187/2012-829

Существующие ограничения (обременения) права: Доверительное управление

о чем в Едином государственном реестре прав на недвижимое имущество и сделок с ним 06.09.2012 г. сделана запись регистрации № 54-54-01/374/2012-773

Государственный регистратор:

/ Телешенко Н. А. /



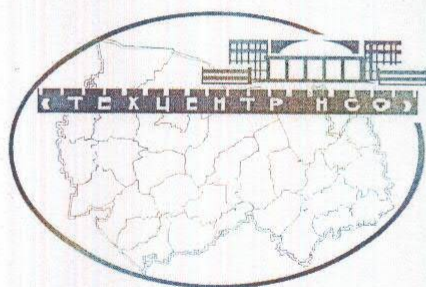
54 АД 786126



54

1

**Областное государственное унитарное предприятие
«Технический центр учета объектов градостроительной
деятельности и обеспечения сделок с недвижимостью
по Новосибирской области»**



ПЛАН ОБЪЕКТА

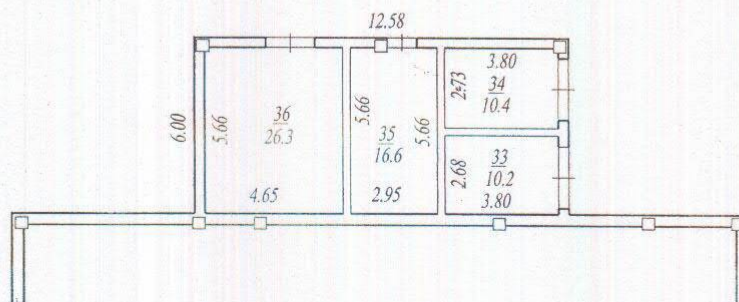
Инвентарный номер: 35:07485/000:001

НОВОСИБИРСК 2012

2

Наименование: помещения трансформаторной
подстанции с установленным в них оборудованием
Назначение: нежилое
Материал стен: газобетон

1 ЭТАЖ



Инв. номер 35:07485/000:001

РОССИЯ	ОГУП "ТЕХЦЕНТР НСО"		Лист № 1
	ПОЭТАЖНЫЙ ПЛАН		
Литер А	улица Инженерная, 18		Листов 1
	город (пос.) Новосибирск		Масштаб
	административный район		1:200
	субъект Российской Федерации		
Дата	Исполнитель	Фамилия И.О.	Подпись
28.05.2012 г.	Специалист	С.С.Горбунова	
	Проверил	З.Н.Алтухова	
	Зам.начальника отдела	З.Н.Алтухова	

Подпись

расположенного по адресу: г. Новосибирск, ул. Инженерная, 18

Секрет
№ 2
1004-СА
Министерство
Внутренних
Дел
С. 1

З.Н.Алтухова

11014019-2014

КП.1

КАДАСТРОВЫЙ ПАСПОРТ
помещения
(выписка из государственного кадастра недвижимости)

Лист №	1	Всего листов:	1
--------	---	---------------	---

"17" декабря 2013 г. № 54/201/13-382241	
Кадастровый номер:	54:35:091395:98
Номер кадастрового квартала:	54:35:091395
Характер сведений государственного кадастра недвижимости (статус записи о помещении):	—

Описание объекта недвижимого имущества:

1	Кадастровый номер здания (сооружения), в котором расположено помещение:	—
2	Этаж (этажи), на котором расположено помещение:	Этаж № 1
3	Общая площадь помещения:	63,5
4	Местоположение:	Новосибирская обл., г. Новосибирск, ул. Инженерная, дом 18
5	Назначение:	Нежилое (жилое, нежилое)
6	Вид жилого помещения в многоквартирном доме:	— (комната, квартира)
7	Кадастровый номер квартиры, в которой расположена комната:	—
8	Кадастровая стоимость (руб.):	12218,03
9	Предыдущие кадастровые (условные) номера объекта недвижимого имущества:	54-54-01/187/2012-829
10	Особые отметки:	
11	Наименование органа кадастрового учета: филиал федерального государственного бюджетного учреждения «Федеральная кадастровая палата Федеральной службы государственной регистрации, кадастра и картографии» по Новосибирской области	

Начальник отдела		Л. В. Павленко
(полное наименование должности)	(подпись)	(инициалы, фамилия)

Типовая межотраслевая форма № КС-14
Утверждена постановлением Госкомстата
России от 30.10.97 № 71а

АКТ № 000000004/2

Организация: ОАО "Технопарк Новосибирского Академгородка"

Форма по ОКУД
Дата составления
по ОКУД

Коды	
0336004	
2011	12
	22

Дата составления	Код вида операции	Код	
		строит ель- ной орга- низаци	Участка Объекта
22.12.2011			

Местонахождение объекта г. Новосибирск, ул. Инженерная, 18

ПРЕИМОЧНАЯ КОМИССИЯ, назначенная

ОАО "Технопарк Новосибирского Академгородка"

решением (приказом, постановлением и др.) от
УСТАНОВИЛА:

наименование органа, назначившего комиссию
"22" декабря 2011 г.

1. Исполнителем работ предъявлен заказчику к приёмке

Комплексе зданий Технопарка Новосибирского Академгородка в Советском районе
г. Новосибирска. Помещения в здании № 4.(№33-36) Капитальное строительство

расположенный по адресу

г. Новосибирск, ул. Инженерная, 18

наименование объекта и вид строительства

2. Строительство производилось в соответствии с разрешением на строительство, выданным

Мэрией г. Новосибирска

наименование органа, выдавшего разрешение

Генеральный подрядчик: ООО СК "Квант", ИНН/КПП 5402472002/540201001, 630105, г.
Новосибирск, ул. Инженерная, д.114-фундамент, каркас, перегородки, фасады, инженерные сети,
вентиляция.

3. В строительстве принимали участие

наименование организаций, их реквизиты

ЗАО "УЭС САС" ИНН/КПП 5408163040/540801001, 630128, г. Новосибирск, ул. Демякова, 23

наименование подрядных организаций, их реквизиты, виды работ, выполнявшихся каждой из них
4. Проектно-сметная документация на строительство разработана проектно-сметным

ООО "ТенишПроект" ИНН/КПП 5406253690/540601001, 630105, г. Новосибирск, ул. Крылова, 64А-171

наименование организации, их реквизиты и выполненные части раздела документа

6. Проектно-сметная документация утверждена

2-я страница формы № КС-14

Предъявленный исполнителем работ к приёмке:
Комплексе зданий Технопарка Новосибирского Академгородка в Советском районе г.Новосибирска. Помещения в здании № 4.(№ 33-36)

имеет следующие основные показатели мощности, производительности, пропускной способности, провозной способности, число рабочих мест и т. п.

Показатель (мощность, производительность и т. п.)	Единица измерения	По проекту		Фактически	
		общая с учётом ранее принятых	в том числе пускового комплекса или очереди	общая с учётом ранее принятых	в том числе пускового комплекса или очереди
1	2	3	4	5	6
этажность	эт.	1		1	
общая площадь	м ²	63,5		63,5	
объём	м ³	308,84		308,84	

приёмке, в случае совмещения функций заказчика и исполнителя работ

РЕШЕНИЕ ПРИЁМОЧНОЙ КОМИССИИ

Предъявленный к приёмке
Комплекс зданий Технопарка Новосибирского Академгородка в Советском районе г.Новосибирска, Помещения в здании № 4.(№ 33-36)

наименование объекта

выполнено в соответствии с проектом, отвечает санитарно-эпидемиологическим, экологическим, пожарным, строительным нормам, правилам и государственным стандартам, и вводится в действие

Председатель комиссии

Исполнительный директор

Сорокин И.В.

Члены комиссии-представителей : заказчика (застройщика

заместитель генерального
директора по капитальному
строительству

ОАО "Технопарк Новосибирского Академгородка"

Генерального подрядчика
ООО "СК Квант"

Директор

Келлер Ю.П.

Проектировщика
ООО "ТенИнжПроект"

Директор

Орлова Л.Ф.

Инвестора

ОАО "Технопарк Новосибирского Академгородка"

Генеральный директор

Верховод Д.Б.

Инвестора
ООО "Сигнатек"

Директор

Наумов Н.Н.

Инвестора
ООО "Новый дом"

Директор

Мулладжанов И.И.

ТМ-ТРАСТ

Общество с ограниченной ответственностью «ТМ-ТРАСТ»
ОГРН 1057746132674, ИНН7706566601, КПП 540601001
630099, г. Новосибирск, ул. Максима Горького, д. 77

Генеральному директору
ЗАО «Сибирское правовое агентство»
Морозу Святославу Георгиевичу

01 декабря 2016г.

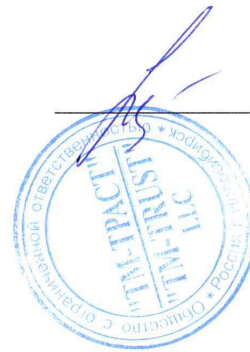
Настоящим сообщаем о следующем:

Балансовая и остаточная стоимость доли в размере **426/10000** в праве общей долевой собственности на помещение общей площадью 63,5 кв.м., назначение: нежилое, номера на поэтажном плане 33-36, этаж 1, кадастровый номер 54:35:091395:98, расположенное по адресу: Новосибирская область, г. Новосибирск, ул. Инженерная, дом 18, по состоянию на 01 декабря 2016 года составляет:

Балансовая стоимость (руб.)	Остаточная стоимость (руб.)
550 152,80	497 222,78

Генеральный директор ООО «ТМ-ТРАСТ»

_____/А.Р. Зырянова/



Исп. Шишкина Н.С.
Тел./факс (383) 218-75-81, доб.211

ПРИЛОЖЕНИЕ 3
(Фотографии Объекта оценки)









ПРИЛОЖЕНИЕ 4
(Информация об объектах-аналогах)

Аналоги продажи земли

Аналог1

The screenshot shows a web browser window with the URL land.ngs.ru. The page displays a search filter for land sale in Novosibirsk, with a price range from 200,000 to 2,000,000 rubles. The main listing is for a commercial land plot in the Sovetskii district, oriented towards the city center. The price is 2,000,000 rubles, and the area is 10 соток. The listing includes contact information for Elena, with a phone number +7 383 310-45-67. The page also features a sidebar with various links and a bottom section with social media sharing options.

Аналог2

The screenshot shows a web browser window with the URL land.ngs.ru. The page displays a search filter for land sale in Novosibirsk, with a price range from 150,000 to 1,500,000 rubles. The main listing is for a commercial land plot in the Sovetskii district, oriented towards the city center. The price is 15,000,000 rubles, and the area is 90 соток. The listing includes contact information for Zvelina, with a phone number +7 383 287-17-17. The page also features a sidebar with various links and a bottom section with social media sharing options.

Аналог 3

land.ngs.ru Объявление № 13534463 - Продам коммерческую землю, НСО, Новосибирск, 4350000 руб. - НГС Земля

«Иная методология» АВК-Оценка - оценка Автозапчасти, запча Автозапчасти, запча Автостоянки Новосибирск Агентство недвижимости Алтайская регионал Анализ и прогнозир Анализ структуры бс Аренда Нежилых по Другие закладки

Избранное Платные услуги Форум Статьи Новости проекта Каталог новостроек

НОВОСТИ КОМПАНИЙ
188 семей обзавелись новыми квартирами
14 июля Прочтений:750
Зарегистрируйтесь на встречу по коммерческой недвижимости 26 мая
24 мая Прочтений:6942
У кого больше возможностей на рынке недвижимости?
20 мая Прочтений:9509

СТАТЬИ
«Он продался и ужасен одновременно» (фотоотчеты)
Новосибирская архитектура глазами его жителей — Фантастические виды, сказочные детали и монументальная разруха
14 июля
Дача с песчаным пляжем
Закрытый пляж появился под Новосибирском, горожане отдыхают там как на курорте: в красивых коттеджах и с коктейлем в руках
14 июля

ЭКСПЕРТНОЕ МНЕНИЕ
«Рассчитывать на риэлторов vainino»

Новостройки в Новосибирске / Земля / Купить / Советский район / Вариант №13534463
Вариант № 13534463, номер в Организации 18030, обновлено 04.07.2016, просмотров: 39.933.285, просмотров — 601
Обратить внимание модератора

Продам коммерческую землю
Новосибирск, Советский район
Ориентир — Академгородок, Нахимов Ельцовск
4 350 000 руб., 103 571 руб./ сотка [Предложить свою цену](#)


Площадь: 42 сотки
Детали: Асфальтовая дорога Да, Канализация подведена Нет, Вода подведена Нет

Комментарий
ПРОДАТСЯ 42 сотки (0 42 Га) Находятся в Советском районе Новосибирска в Академгородке, Нахимов Ельцовск, ул. Тихонова, 500 метров от трамвая Академгородок-Ельцовск. Земли наделены пунктом: Разрешение использование ПЗ, земли Коммерческого назначения, под строительство баз и складов различного профиля, логистический центр, оптовая, СТО, сантехнические мастерские, автомойки, автостоянки и т.д. Условно разрешенные виды использования: гостиницы, отели, спортивные-развлекательные сооружения и площадки отдыха, индивидуальные жилищные долевые или поквартирные жилищного типа для пребывания работников по выкатному методу, индивидуальные, частные дома, в том числе с подвальной общественной наземной, автостоянками. Можно подтянуть газ, электричество с доп. мощностями. До строительства Восточного обхода Федерального значения - 3 км в сторону п.п. Кольцово. Торг уместен! Тел.: 8 (383) 380 32 21 Новосибирское можно узнать по ссылке: <http://portal.akadem.org/index.php?showtopic=1045089>

Контакты
Алексей Сергей
+7 383 291-08-16
+7 383 336-06-20
Попросить о звонке
Написать на e-mail
АН «Ваш Академгородок»
Всё объявления в одной рубрике (8)
Иванова Т.Т. Мелодист 21

Добавить объявление Личный кабинет Регистрация

РЕКЛАМА
[Купи квартиру в новостройке выгодно](#)



Аналог 4

land.ngs.ru Объявление № 10176732 - Продам коммерческую землю, НСО, Новосибирск, 3900000 руб. - НГС Земля

«Иная методология» АВК-Оценка - оценка Автозапчасти, запча Автозапчасти, запча Автостоянки Новосибирск Агентство недвижимости Алтайская регионал Анализ и прогнозир Анализ структуры бс Аренда Нежилых по Другие закладки

Избранное Платные услуги Форум Статьи Новости проекта Каталог новостроек

НОВОСТИ КОМПАНИЙ
188 семей обзавелись новыми квартирами
14 июля Прочтений:750
Зарегистрируйтесь на встречу по коммерческой недвижимости 26 мая
24 мая Прочтений:6942
У кого больше возможностей на рынке недвижимости?
20 мая Прочтений:9509

СТАТЬИ
«Он продался и ужасен одновременно» (фотоотчеты)
Новосибирская архитектура глазами его жителей — Фантастические виды, сказочные детали и монументальная разруха
14 июля
Дача с песчаным пляжем
Закрытый пляж появился под Новосибирском, горожане отдыхают там как на курорте: в красивых коттеджах и с коктейлем в руках
14 июля

ЭКСПЕРТНОЕ МНЕНИЕ
«Рассчитывать на риэлторов vainino»

Новостройки в Новосибирске / Земля / Купить / Советский район / Вариант №10176732
Вариант № 10176732, обновлено 04.07.2016, опубликован 16.04.2015, просмотров — 268
Обратить внимание модератора

Продам коммерческую землю
Новосибирск, Советский район
Ориентир — ОбьГЭС
3 900 000 руб., 133 197 руб./ сотка [Предложить свою цену](#)

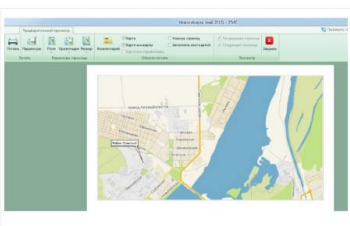
Площадь: 29 28 соток
Детали: Асфальтовая дорога Да

Комментарий
Продам право аренды на земельный участок под строительство 29 28 сот. Земли промназначения, в черте города. Место расположения ул. Варшавская (ОбьГЭС). Получено Разрешение на объект капитального строительства Склад непродовольственных товаров.

Контакты
отдел продаж
+7 383 310-13-10
+7 913 912-57-76

Добавить объявление Личный кабинет Регистрация

РЕКЛАМА
[Купи квартиру в новостройке выгодно](#)



Аналоги продажи помещений

Аналог 1

НГС Продажа недвижимости | НГС Объявление № 25834713 | kn.ngs.ru Объявление № 25834713 - Продам универсальное помещение в Новосибирске, цена 6600000 руб., торг - НГС.Коммерческая

«Иная методология» | АВК-Оценка - оценка | Автозапчасти, запча | Автозапчасти, запча | Автоостанки Новос | Агентство недвижим | Алтайская региона | Анализ и прогнозир | Анализ структуры б | Аренда Нежилых по | Другие закладки

Новосибирск, Кировский район, ул. Зорге, д. 12а
Запутанский
Ориентир — остановка Училище

Продам универсальное помещение

6 600 000 руб., 60 000 руб. м²
Предложить свою цену

Площадь 110 м²

Детали

Отдельный вход	Нет
Год постройки	2015
Интернет	Да

Комментарий
Продается помещение 110 кв.м. на 1 этаже нового двухэтажного здания, расположенного в Кировском районе города Новосибирска, по ул. Зорге, 12а.

Высота потолков: цоколь - 3м
Мощность: 9,9-100 кВт
Центральные коммуникации.
Свободная планировка.

Описание строительства 2 квартал 2016 года. Работами до конца строительства. Рассмотрю все варианты. Собственник.

Контакты

Собственник

+7 906 193-97-97
+7 913 748-18-92

Позвонить о звонке
Написать на ватцап

Статьи

«Он продался и указанное»
(фотоотчет)

Новосибирск
архитектура глазами
его жителей —
фантастические виды,
сказочные дома и
мультикультура

Дача с песчаным пляжем

Зарядный пункт
появится под
Новосибирском,
горожане отдадут там
как на курорте: в
придомовых домах и с
капиталом в руки

Экспертное мнение

«Расчитать на дилетанта»
Эксперт по
новосибирской
Владимир Давыдов о
том, почему агентство
не может
застройщиков,
построивших сложную многоквартирную

«Согласование ЦУМ — это
коробка без крышки»
Владимир Давыдов
Александр Назаров о
том, почему ЦУМ
перестал быть одним из
главных торговых
центров города и что придет ему на
смену

Новостройки

Новосибирск, Ленинский район, ул. Выставочная, д. 17
Строительная, 10 мин пешком
Ориентир — Быстроход

Продам универсальное помещение

3 500 000 руб., 61 082 руб. м²
Предложить свою цену

Площадь 57,3 м²

Детали

Тип здания	Жилой дом
Назначение помещения	Салон красоты, парикмахерская
Этаж	Цоколь
Отдельный вход	Да
Парковка, количество машиномест	1-5
Год постройки	2001
Интернет	Нет

Комментарий
Продается помещение с отдельным входом в цокольном этаже жилого дома. Общая площадь 57,3 кв.м. Состоит из нескольких комнат и санузла. Использовалось владельцем как салон красоты. Затем, в связи с укрупнением другого направления бизнеса, использовалось как склад. В настоящее время собственник приступил к проведению капитального ремонта помещения, по завершению которого цена этого объекта изменится. Рассмотрю варианты обмена с Вашей долларовой. При расчете назовите хорошую торг! Подробная информация по телефону.

Контакты

Владимир

+7 913 470-15-87
+7 383 209-15-00

Специализированное помещение
ел. Отдела аренды

КОММЕРЧЕСКАЯ НЕДВИЖИМОСТЬ

от 220 руб. за м²

Складской комплекс

Аналог 2

НГС Продажа недвижимости | НГС Объявление № 32679423 | kn.ngs.ru Объявление № 32679423 - Продам универсальное помещение в Новосибирске, цена 3500000 руб., торг - НГС.Коммерческая

«Иная методология» | АВК-Оценка - оценка | Автозапчасти, запча | Автозапчасти, запча | Автоостанки Новос | Агентство недвижим | Алтайская региона | Анализ и прогнозир | Анализ структуры б | Аренда Нежилых по | Другие закладки

Новосибирск, Ленинский район, ул. Выставочная, д. 17
Строительная, 10 мин пешком
Ориентир — Быстроход

Продам универсальное помещение

3 500 000 руб., 61 082 руб. м²
Предложить свою цену

Площадь 57,3 м²

Детали

Тип здания	Жилой дом
Назначение помещения	Салон красоты, парикмахерская
Этаж	Цоколь
Отдельный вход	Да
Парковка, количество машиномест	1-5
Год постройки	2001
Интернет	Нет

Комментарий
Продается помещение с отдельным входом в цокольном этаже жилого дома. Общая площадь 57,3 кв.м. Состоит из нескольких комнат и санузла. Использовалось владельцем как салон красоты. Затем, в связи с укрупнением другого направления бизнеса, использовалось как склад. В настоящее время собственник приступил к проведению капитального ремонта помещения, по завершению которого цена этого объекта изменится. Рассмотрю варианты обмена с Вашей долларовой. При расчете назовите хорошую торг! Подробная информация по телефону.

Контакты

Владимир

+7 913 470-15-87
+7 383 209-15-00

Специализированное помещение
ел. Отдела аренды

КОММЕРЧЕСКАЯ НЕДВИЖИМОСТЬ

от 220 руб. за м²

Складской комплекс

Аналог 5

[illegible]